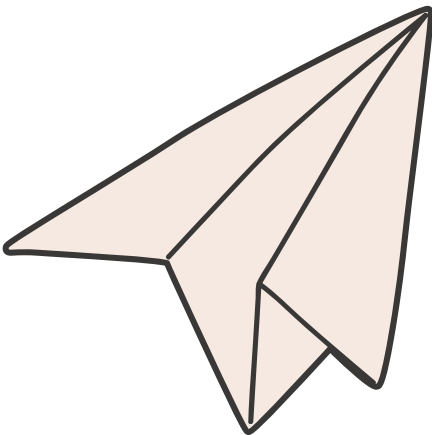


Výchova k demokratickému  
občianstvu a kritickému  
mysleniu.

# Sociológia



León Richvalský

1. vydanie

ISBN - 978-80-974655-8-0 (pdf)

ISBN - 978-80-974655-3-7 (epub)

Publikovanie:

Inštitút verejnej politiky, o.z.,

Fakulta sociálnych vied UCM v Trnave



Vydavateľstvo:

Inštitút verejnej politiky, o.z.

Bučianska 4/A

917 01 Trnava

<https://ivp.fsvucm.sk>

Grafická úprava

© StockInDesign by Erick Ragas

& Andrej Kóňa

Recenzenti  
PhDr. Filip Sekan  
PhDr. Martin Halmó, PhD

Publikácia vychádza ako súčasť riešenia projektu: KEGA 005UCM-4/2021 s názvom Tvorba učebných textov a učebných pomôcok k predmetu Občianska náuka z pohľadu výchovy k demokratickému občianstvu a kritickému mysleniu

Publikácia bola schválená Edičnou radou FSV UCM v Trnave

© všetky práva vyhradené

1. vydanie 2024

Elektronická verzia (pdf a epub)

-- [www.fsvucm.sk](http://www.fsvucm.sk) --





ÚVOD DO VZNIKU SOCIOLOGIE	7
ZAKLADATELIA SOCIOLOGIE	17
ZÁKLADNÉ SOCIOLOGICKÉ PARADIGMY	35
SOCIALIZÁCIA A SPOLOČENSKÝ STYK	43
SOCIÁLNA ROLA A SOCIÁLNY STATUS	53
SOCIÁLNE SKUPINY A POTREBY	61
SOCIÁLNA STRATIFIKÁCIA A SOCIÁLNA MOBILITA	71
SPOLOČENSKÁ KONTROLA A SPOLOČENSKÉ SANKCIE	83
KULTÚRA, SUBKULTÚRA, KONTRAKULTÚRA	93
KVÝSKUM V SOCIOLOGII	101
Bibliografia	109



# ÚVOD DO VZNIKU SOCIOLOGIE



*Sociológia je veda, ktorej predmetom skúmania* je spoločnosť. Po prvom prečítaní je táto definícia jednoduchá, keď sa však zamyslíme nad všetkými javmi, ktoré označujeme ako spoločenské alebo sociálne, zistíme, že zadefinovať sociológiu a všetky jej oblasti záujmu nie je ľahkou úlohou. Oblasti, ktorými sa sociológia zaoberá sú rozmanité a dynamické, teda prispôsobujú sa dobe a často odzrkadľujú aktuálne spoločenské trendy. Samotný pojem sociológia bol zložený z dvoch slov – latinského „societas“ a gréckeho „logos“, označujúcich „spoločnosť“ a „učenie“. Sociológia ako samostatná veda vznikla **v prvej polovici 19. storočia**, preto môžeme konštatovať, že v porovnaní s ostatnými spoločenskými vedami je pomerne mladá. Určité prvky sociológie, v podobe základných myšlienok alebo konceptov, sa pred týmto obdobím dali nájsť v ostatných spoločenských vedách, primárne v psychológii, politológii, filozofii či ekonómii, dokonca aj viacerí

myslitelia z obdobia 19. storočia sa okrem samotnej sociológie venovali aj niektorej inej, známejšej a viac etablovanej spoločenskej vede. Napriek tomu, že vznik sociológie ako samostatnej vedy sa datuje do tridsiatych rokov 19. storočia a lokalizuje v Európe, prvé sociologické univerzitné pracovisko vzniklo na prelome rokov 1892 a 1893 v americkom Chicagu.

Problematika spoločnosti a spoločenských javov sa však



objavuje aj v myšlienkach mnohých mysliteľov dávno pred 19. storočím, napríklad aj v dielach antických filozofov, čo môžeme demonštrovať na známom Aristotelovom „zoon politikon“, teda v preklade človek politický či spoločenský. Sú teda aj títo autori sociológmi? Nie tak celkom. Sociológia na tieto myšlienky a diela z obdobia pred 19. storočím používa označenie **protosociológia**, teda akýsi zárodok alebo počiatok sociologického uvažovania. Autori boli prevažne filozofi, teológovia, historici alebo ekonómovia, ich úvahy o spoločnosti a jednotlivcovi boli skôr súčasťou iných myšlienkových celkov a iných spoločenských



vied. Protosociologické obdobie však prinieslo do ľudského povedomia mnohé problémy a idey, ktorými sa sociológia do určitej miery zaoberá aj v súčasnosti. Spomínané obdobie antickej filozofie sa vyznačovalo úvahami o usporiadaní štátu, občianskych právach a povinnostiach či medziľudských vzťahoch. Podobné koncepty nachádzame aj v stredovekej literatúre, v dielach vtedajších teológov a filozofov, kedy do ľudského života výrazne zasahovalo náboženstvo - ďalší faktor vplývajúci na spoločnosť a jednotlivcov, ktorý je spracovávaný aj v modernej sociológii. Úvahy o ľudskej slobode a rovnosti v období osvietenstva mali napokon takú „silu“, že sa stali ideologickou základňou pre Veľkú francúzsku revolúciu.

Prečo však práve Európa a začiatok 19. storočia, čo bolo živnou pôdou pre vznik novej vedy zameranej výhradne na spoločnosť, skupiny v nej a samotných jednotlivcov? Autori sa väčšinou zhodujú v tvrdení, že prvotnou príčinou bola prebiehajúca **priemyselná revolúcia** a industrializácia, ktorá spôsobila výrazný spoločenský a ekonomický prevrat a ukončila dlhé trvanie takzvanej tradičnej spoločnosti. **Tradičná spoločnosť** sa z hľadiska výroby vyznačovala len malými zásahmi do prírodných surovín, celý proces spraco-

vania bol závislý na ľudskej fyzickej práci, využívaní zvierat, prírodných síl či počasia. Výroba bola sústredená vo vidieckych lokalitách, ktoré boli väčšinou samostatné, dokázali fungovať na základe výmenného obchodu, len s malým peňažným príjmom alebo úplne bez peňazí. Veľký význam pre jednotlivcov mali rodinné a miestne spoločenstvá, do ktorých sa človek narodil a zotrval v nich viac-menej do smrti. Kto sa narodil do roľníckej rodiny, bol roľníkom. Kto sa narodil do rodiny remeselníka, napríklad hrnčiara alebo kováča, bol taktiež remeselníkom, prebral dielňu po otcovi. Prechod k inému životnému štýlu alebo zamestnaniu bol veľmi obmedzený a limitovaný. Na čele spoločnosti bol panovník, ktorý mal často absolútnu moc legitimizovanú nábožensky – „z božej vôle kráľ“. Výklad sveta a spoločnosti mal teda mytologický a neskôr náboženský charakter. Technologický pokrok však do tejto nemennej a stáročia stabilnej spoločenskej situácie priniesol stroje poháňané parou a motorom, výrobné linky so silou dovtedy nevídanou, schopné spracovávať kameň či železo s neporovnateľne vyššou rýchlosťou a efektivitou ako človek alebo zvieratá. A práve tam nastala zmena.

**Moderná spoločnosť** teda už nie je natoľko odkázaná na tvrdú ľudskú prácu a prírodné sily, materiály dokáže ťažiť

a spracovávať neporovnateľne rýchlejšie a výrobky, ktoré predtým hodiny manuálne vypracovával remeselník, dokáže stroj vyrobiť priam „lusknutím prsta“. Produkty a výrobky sa teda začínajú vyrábať vo veľkom množstve a vopred, plnia sklady v obchodoch a čakajú na zákazníka, ktorý si ich za peniaze príde kúpiť. Tieto stroje, továrne a priemyselné areály však stále potrebujú človeka – obsluhu. Tým vzniká úplne nová spoločenská skupina, ľudia pracujúci pre majiteľa výrobného stroja za finančnú odmenu, mzdu. Ľudia už teda nie sú odkázaní na prácu v poľnohospodárstve, život vo svojej rodnej osade, prevzatie rodinného remesla či dopestovanie vlastných surovín a výmenný obchod – môžu sa kedykoľvek za prácou odsťahovať do mesta a za peniaze si zabezpečiť všetky potrebné statky a služby. Toto prostredie je navyše konkurenčné, pracovník má teda na výber, môže sa zamestnať v inej továrni, za lepšiu mzdu. Do popredia začína vstupovať individualita a osobná voľba každého jednotlivca, tradičné väzby na prostredie do ktorého sa človek narodil sa trhajú. Človek už nie je závislý na vôli panovníka, šľachty či zemepána, nevykonáva prácu ktorú musí vykonávať, ale prácu ktorú vykonávať chce a ktorá je preňho výhodná. Šľachtic zároveň mohol mať oveľa menší rešpekt

a vplyv ako úspešný a bohatý majiteľ továrne, čiže rozpad tradičnej spoločnosti pocítili aj tieto vrstvy, ktoré už mali problém udržať si rešpekt len na základe svojho mena a pôvodu. Okrem záujmov panovníka a vládnucej elity je dôraz kladený na ekonomické záujmy a rozvoj priemyslu, nakoľko samotná výroba a priemysel prináša financie aj do štátnej pokladnice. Legitimizácia panovníka tým, že pochádza z určitého rodu, alebo je kráľom z božej vôle stráca na význame - štát potrebuje vládcu, ktorý vie vládnuť efektívne a zabezpečiť ekonomický rozvoj.

Odsun pracovnej sily z vidieckych oblastí do miest, odklon od poľnohospodárskej výroby k trhovému hospodárstvu, zvýšenie dôležitosti peňazí v ľudskom živote - tieto a mnohé ďalšie zmeny zapríčinili, že ľudia novému svetu prestali rozumieť, nedokázali tieto zmeny pochopiť, nevedeli v novom systéme nájsť tradičnú stabilitu. Vzniknutú situáciu, všetky zmeny a ich dôsledky, ľudské konanie a jeho motivácie - na to všetko sa ľuďom pokúsila odpovedať nová veda, sociológia.





## Kontrolné otázky



1. Kedy vznikla sociológia ako samostatná veda?
2. Ako by ste charakterizovali obdobie protosociológie?
3. Čím sa vyznačovala tradičná spoločnosť?
4. Čím sa naopak vyznačuje moderná spoločnosť?
5. Čo je jednou z hlavných príčin vzniku sociológie?







# ZAKLADATELIA SOCIOLOGIE



## Auguste Comte (1798 – 1857)

Auguste Comte je považovaný za „otca sociológie“, nakoľko ako prvý začal vo svojich dielach používať tento pojem a uvažovať o sociológii ako o samostatnej vede. Aj keď sa niektorí autori proti tomuto pomenovaniu ohradzujú, je toto Comteovo označenie natoľko spopularizované, že nemá veľký význam mu ho odopierať. Pri pohľade na jeho diela je evidentné, že v jeho myslení mal ústredné miesto tzv. **pozitivismus** - myšlienkový prúd, ktorého je zároveň Comte zakladateľom. Pozitivismus môžeme definovať ako skúmanie reality vedeckými metódami, odklon od dovtedy dominantnej metafyziky a náboženstva. Pozitivismus pracuje len s faktmi získanými a overenými vedeckým pozorovaním. Sociálne javy, teda predmet skúmania sociológie, sú podľa pozitivistov najzložitejšie, preto je nutné vedecky ich skúmať ako posledné, s použitím poznatkov a zistení zo všetkých ostatných existujúcich vied. Comte

práve týmto vysvetľuje oneskorenie vzniku sociológie ako samostatnej vedy, nakoľko je podľa neho výskum spoločnosti a sociálnych javov možný iba prostredníctvom syntézy vedeckých poznatkov, teda spojením už existujúcich vedeckých faktov a formulovaním vedecky overiteľných záverov prospešných pre vývoj spoločnosti a celého ľudstva. Comte delí spoločnosť na tri štádia: teologické, metafyzické a pozitívne.

**Teologické štádium** sa vyznačuje vysvetľovaním spoločenských javov prostredníctvom nadprirodzených síl alebo mágie, podobne ako boli v dávnej minulosti vysvetľované aj prírodné javy - búrka zničila úrodu preto, že sa bohovia hnevajú, človek kradne a podvádza preto, že ho posadol diabol a pod. Toto štádium Comte identifikuje v podstate až do stredoveku, spoločnosti sú v tomto období silne hierarchizované a vojenské.

**Metafyzické štádium** spája Comte s obdobím renesancie a osvietenstva, teda s obdobím, v ktorom sa vysvetľovanie sociálnych javov prestáva spoliehať na mágiu a nadprirodzeno a nahrádza sa novými abstraktnými pojmami, myslitelia sa začínajú zaoberať hľadaním reálnych príčin určitých spoločenských javov. Tieto spoločnosti sú stále

primárne vojenské, ale priemysel a výroba nabera dôležité postavenie.

**Pozitívne štádium** má byť posledným štádiom spoločnosti, v ktorom je fungovanie celej spoločnosti a správanie jednotlivcov vysvetlené vedeckým poznaním, na základe overiteľných vedeckých faktov vychádzajúcich z pozorovaní a výskumov. Takáto spoločnosť už podľa Comtea nie je vojenská, má základy v priemyselnej výrobe a orientuje sa na užitočnosť – vo výrobe, aj vo výskume.

Comte ďalej navrhol kategorizáciu sociológie do dvoch hlavných kategórii, sociálnej statiky a sociálnej dynamiky, prostredníctvom čoho poukázal na rozmanitosť spoločenských javov. Ako zo samotných pomenovaní vyplýva, sociálna statika sa zaoberá výskumom spoločenského poriadku a sociálna dynamika výskumom vývoja spoločnosti, jej pohybu vpred.

## Herbert Spencer (1820 – 1903)

Herbert Spencer ďalej rozvíjal Comteovu myšlienku pozitivizmu, teda ideu spoločnosti riadenej vedeckými poznatkami zameranými na užitočnosť a efektivitu, ktorú si však prispôbil a odstránil z nej viaceré „neužitočné“

oblasti. Na výskum spoločnosti a sociológiu nahliadal ne-stranne, snažil sa zachovávať objektivitu a nezaujatosť, tak ako by to malo byť v prípade každého vedeckého výskumu. Pri skúmaní niečoho tak blízkeho ako je človek a spoločnosť je často práve zachovanie objektivity veľkým problémom, s ktorým sa do určitej miery stretáva každý sociológ.

Práve preto môžu nasledujúce riadky vyznieť negatívne, majme však na pamäti, že sa vedecky snažil o vytvorenie konceptu efektívnej a výkonnej spoločnosti na základe vedeckých poznatkov a postupov. Spencer vôbec nebol priaznivcom **sociálnej pomoci**, ba naopak ju kritizoval. Štát by mal podľa jeho myšlienok poskytovať každému jednotlivcovi maximálnu mieru **slobody**, nezasahovať nikomu do súkromia a umožňovať každému žiť tak, ako chce – samozrejme za predpokladu, že tým nezasahuje do osobnej slobody iným, poprípadе nikomu neublízuje. Štát podľa Spencera nemá do sociálneho prostredia a ekonomiky zasahovať, život každého jednotlivca vníma ako boj o prežitie, každý si musí dobré životné podmienky zabezpečiť svojou prácou, nespoliehať sa na štát či spoločnosť. Napriek svojmu pomerne radikálnemu náhľadu na spoločnosť však nebol úplne nekompromisný, vo svojich dielach pripúšťal charitatív-

nu pomoc, ktorá však môže byť len dobrovoľná a mala by obsahovať aj nejaký výchovný prvok, naučiť chudobných a menej úspešných zlepšiť svoje životné podmienky. Spencer spoločnosť prirovnáva k živému organizmu, do pozitivizmu teda vnáša určité prvky a myšlienky z evolučnej teórie. Na základe tejto analógie hovorí o troch systémoch orgánov, ktoré v spoločnosti nachádzame: udržiavacie, rozdeľovacie a regulačné.

**Udržiavacie orgány** spoločnosti definuje Spencer ako tie, ktoré zabezpečujú výrobu produktov a statkov potrebných pre udržanie spoločnosti pri živote, vytvárajú prostriedky „výživy“ pre ostatné súčasti.

**Rozdeľovacie orgány** plnia úlohu distribúcie, prerozdeľujú prácu, informácie, snažia sa o rovnomerné zapojenie všetkých členov spoločnosti do práce pre dobro samotnej spoločnosti, celého „organizmu“.

**Regulačné orgány** sú podľa Spencera akýmsi dozorcom, ich úlohou je dohliadať na všetky spoločenské procesy, na ich vzájomné vzťahy a užitočnosť ich práce pre spoločnosť, odstraňovať prípadné konflikty a udržiavať ich v stave užitočnom pre celý „organizmus“.

## Karl Marx (1818 – 1883)

Karl Marx je meno, ktoré v nejakom kontexte zachytila asi väčšina svetovej populácie, nakoľko sa práve jeho myšlienky stali akýmsi základom viacerých neslávne známych neslobodných politických režimov. V jeho myšlienkach vystupuje spoločnosť ako prostredie, v ktorom sa odohráva výroba, rozvíja sa priemysel, vrcholí industrializácia a ľudia vstupujú do vzájomných obchodných a peňažných vzťahov. Spoločnosť teda Marx vníma ako prebiehajúci boj viacerých ekonomických tried - zjednodušene povedané bohatých a chudobných, či vlastníkov a nevlastníkov. Tieto dve protichodné sily nazýva **buržoázia a proletariát**, kedy buržoázia sú práve tí vlastníci, zamestnávateľia, majitelia tovární a výrobných prostriedkov a proletariát sú pracovníci, zamestnanci, ľudia živiaci sa manuálnou prácou na „buržoáznych“ pracoviskách. Marx tvrdí, že tento boj nie je žiadnou novinkou, ale prebiehal v celej histórii ľudstva – v stredoveku a tradičných spoločnostiach medzi vlastními pôdy (zemepánmi či feudálmi) a roľníkmi, teda stále medzi podobnými skupinami vlastníkov a nevlastníkov. Podľa Marxa je tento stav prítomný v každej spoločnosti, v ktorej existujú rôzne vrstvy a triedy obyvateľstva, kapitalizmus ako systém od-

sudzuje kvôli nespravodlivosti – vlastníci továrni predávajú výrobky so ziskom, ktorým sa obohacujú a manuálnym pracovníkom obsluhujúcim ich stroje platia iba malú časť tohto zisku. Proletariát je teda podľa Marxa vždy vykorisťovaný, za svoju prácu nedostáva toľko peňazí, koľko by si zaslúžil.

Jediné východisko z tejto situácie vidí Marx v zániku súkromného vlastníctva a nerovnosti medzi spoločenskými triedami, všetci jednotlivci vytvárajúci spoločnosť by si mali byť rovní a mať prístup k rovnakým statkom, výrobkom a produktom. Solidarita a sociálna politika podľa neho nie je dostatočným riešením, skutočná zmena sa musí v Marxovom myslení uskutočniť v podobe revolúcie vedenej proletariátom, dočasným obdobím diktatúry proletariátu, zavedením socializmu ako medzistupňa spoločenského vývoja a konečným stupňom – komunizmom, v ktorom neexistuje súkromné vlastníctvo, peniaze ani spoločenské triedy.

Táto utopistická teória ideálnej spoločnosti bola v 20. storočí deformovaná radikálnymi politickými vodcami, ktorí ju využívali ako vysvetlenie svojich revolučných krokov a častokrát aj ako ospravedlnenie neľudských praktík. Bola to však veľká redukcia a vytrhnutie Marxových myšlienok z kontextu. Marxovo dielo malo však nepriamo aj opačný

a teda pozitívny dopad, nakoľko podnietilo vznik rôznych organizácii na ochranu práv zamestnancov, odborových združení, štátnych nástrojov na ochranu zamestnancov pred svojvôľou zamestnávateľov (napríklad v podobe minimálnej mzdy) a teda zabezpečila vrstve „nevlastníkov“ a „proletárov“ zvýšenie životnej úrovne a zlepšenie postavenia v spoločnosti.

### Émile Durkheim (1858 – 1917)

Émile Durkheim pristupoval k sociológii už ako k samostatnej vede - nehľadal paralely s ostatnými spoločenskými vedami, začal používať nové výskumné metódy špecifické pre výskum spoločnosti. Durkheim videl zmysel v skúmaní **sociálnej reality**, teda toho, čo naozaj v spoločenskej praxi existuje a dá sa nejako myšlienково uchopiť. Sociálna realita sa podľa neho skladá zo **sociálnych faktov**, a práve sociálne fakty by mali byť sociológiou skúmané. Sú to v podstate spôsoby akými ľudia myslia, cítia, ovplyvňujú ich konanie a správanie, avšak sú oddelené od ich vedomia, teda pôsobia na nich na podvedomej úrovni. Durkheim sa zaoberá aj teóriou sociálneho donútenia, teda určitej formy tlaku,



ktorý pociťuje každý člen spoločnosti porušujúci spoločenské pravidlá a normy, odkláňajúci sa od väčšinového správania či „vytrčajúci z davu“. Do sociológie vnáša pojem **sociologizmus**, ktorý definuje ako základnú sféru ľudského života, akýsi počiatok všetkých ostatných vied, keďže bez spoločnosti a jej tlaku na jednotlivcov by podľa Durkheima nevznikla napríklad ani ekonómia či politika. Spoločenské javy by sa podľa neho mali vysvetľovať iba spoločensky, sociologicky - tak ako biologické javy vysvetľujeme biologicky, politické vysvetľujeme politicky apod.

Svojou metódou vysvetľovania sociálnej reality na základe sociálnych faktov pristúpil k pomerne kontroverznému výskumu, ako skúmaný predmet si totiž zvolil samovraždu. Ako hlavnú príčinu samovrážd identifikoval Durkheim sociálnu izoláciu, ku ktorej najčastejšie dochádza v rýchlo modernizovanej priemyselnej spoločnosti. Spoločnosť s hlbšími sociálnymi väzbami, pravidelnou vzájomnou interakciou medzi jednotlivcami a malou mierou individualizácie sa podľa neho oveľa menej stretáva s problematikou samovrážd. Počas tohto výskumu sa mu podarilo identifikovať štyri typy samovrážd: egoistickú, altruistickú, anomickú a fatalistickú.

## Max Weber (1864 – 1920)

Max Weber sa vo svojom sociologickom skúmaní sústredil na sociálne konanie, ktoré považoval za hlavný predmet sociologického výskumu. **Sociálne konanie**, alebo sociálny čin je akákoľvek aktivita a činnosť, ktorú jednotlivec vykonáva s nejakým úmyslom, má nejaký vedomý cieľ, pripisuje jej určitý význam. Každé sociálne konanie sa nejakým spôsobom v spoločnosti odráža, vyvoláva u ostatných jednotlivcov rôzne reakcie a vytvára tak vzájomnú interakciu. Weber sa zaujímal práve o tieto reakcie - teda sledovanie toho, aké sociálne konanie vyvolá určitú reakciu spoločnosti.

Okrem sociálneho konania skúmal Weber spoločenskú stratifikáciu, teda rozdelenie spoločnosti a jej jednotlivé vrstvy. Na rozdiel od Marxa nevnímal spoločnosť ako dva polarizované tábory (buržoáziu a proletariát) stojace proti sebe, ekonomické hľadisko vníma len ako jeden z viacerých faktorov vplývajúcich na triedne postavenie jednotlivca. Pozornosť upriamuje na ostatné podmienky, na základe ktorých ľudia prislúchajú k určitej spoločenskej vrstve a majú vyššie spoločenské postavenie, napríklad konkrétna pracovná pozícia, stavovská príslušnosť, členstvo v politických stranách a pod. Vo Weberovom ponímaní sa teda jednotlivé

spoločenské triedy prelínajú, jednotlivci z rôznych vrstiev a ekonomických tried môžu mať podobný životný štýl, spoločné politické záujmy a spoločenský rešpekt. Uznávaný môže byť taktiež jednotlivec bez ekonomického bohatstva.

### Vilfredo Pareto (1848 – 1923)

Vilfredo Pareto sa vo svojich myšlienkach zameriava na spoločenské elity, teda skupiny zastávajúce v štátoch najvyššie pozície, vládcov či ústavných činiteľov. Elity podľa Pareta **cirkulujú** – na základe určitých spoločenských zmien dochádza k ich obmene, v demokratických štátoch prostredníctvom volieb, v nedemokratických štátnych zariadeniach v minulosti však často radikálnejšie, spoločenskými a mocenskými revolúciami. Staré elity uvoľňujú miesto novým elitám, ktoré väčšinou pochádzajú z nižších spoločenských a ekonomických tried a dostávajú sa tak k dovtedy nepoznanej moci. Na elitách pozoruje podobný vzorec správania, kedy na začiatku svojej vlády sú liberálnejšie, otvorenejšie verejnosti, po uchopení plnej moci a kontroly sa však vrátia k akejsi rigidite, uzavru sa a konajú viac svojvoľne, vládnu prísnejšie. Takýto systém fungova-

nia spoločnosti považuje Pareto za spravodlivý, nakoľko má každý jednotlivec odlišnú sadu schopností a zručností, ktoré predurčujú jeho miesto v spoločnosti, umožňujú vznik nových myšlienkových a spoločenských hnutí a vytvorenie nových elít – či už naozaj tých najschopnejších, alebo len najšikovnejších.

Elity rozdelil podľa narábania s mocou na dva typy, ktoré pomenoval príznačne podľa zvierat: levy a líšky. **Levy** sú tí predstavitelia elít, ktorí sa neboja svoje názory a presvedčenie presadiť hrubou silou a nátlakom. **Líšky** predstavujú elity, ktoré využívajú svoj dar reči, presvedčania a „vábenia“ – poprípade vhodne zvolených poloprávd.

Ludské konanie Pareto delí na logické a nelogické. Logické konanie sa vyznačuje premysleným charakterom, jednotlivec používa vhodne zvolenú aktivitu na dosiahnutie svojho cieľa alebo vyvolanie želanej reakcie spoločnosti. Nelogické konanie je podľa Pareta také konanie, ktoré nemá žiaden objektívny základ, teda konanie na základe náboženských alebo kultúrnych rituálov, správanie sa podľa spoločenskej etikety, ale aj pudové správanie či reflexy.

## Ferdinand Tönnies (1855 – 1936)

Ferdinand Tönnies sa vo svojich sociologických dielach zaoberal kritickým náhľadom na vtedajší stav spoločnosti, respektíve každej modernizovanej spoločnosti ako takej. V každej spoločnosti nachádza spoločenské väzby, vzájomné interakcie medzi jednotlivcami. Rozlišuje dva typy spoločností, *Gemeinschaft* a *Gesellschaft*. Tönnies však nekreslí medzi týmito dvomi typmi spoločností hrubú čiaru, obidva typy spoločností a vzťahov sú prítomné v každom štáte a v živote každého jednotlivca.

*Gemeinschaft* by sme mohli preložiť ako spoločenstvo či pospolitosť. Je to taký typ spoločnosti, v ktorom sú väzby medzi jednotlivcami založené na prirodzených, tradičných a intímnych väzbách, ako napríklad rodina, príbuzenstvo, kamaráti či susedia. V tomto type spoločnosti dominuje súdržnosť, rovnosť názorov, väzby sú dlhodobé a interakcie pravidelne opakované, na základe dobrovoľnosti ich účastníkov.

*Gesellschaft* je moderný typ spoločnosti, v ktorom sú väzby založené na racionálnych a ekonomických vzťahoch, teda na základe vzájomnej užitočnosti jednotlivcov v podobe zabezpečenia materiálnych statkov a poskytovania ne-

materiálnych služieb. V tomto type spoločnosti je ústredný individuálny záujem, kľúčové je naplnenie svojich potrieb alebo sebarealizácia. Ľudia v týchto vzťahoch nezdieľajú hlbšie pocity, interakcie sú často jednorazové a účelové.

### Georg Simmel (1858 – 1918)

Georg Simmel nie je autorom veľkej sociologickej teórie, nevytvára žiaden nový systém ani spoločnosť zložito nekategorizuje, sústreďuje sa skôr na menšie spoločenské javy, prípadne na hľadanie významu v konkrétnych spoločenských aktivitách. Simmelova tvorba sa preto často nazýva sociologickými miniatúrami, práve kvôli jej rozdrobenosti a rôznorodosti. V jeho myšlienkach dominujú **sociálne formy**, teda súbory vlastností spoločných pre viaceré sociálne vzťahy. Jednou takou sociálnou formou je napríklad forma podriadenosti – nachádzame ju v sociálnych vzťahoch majiteľa firmy a zamestnanca, učiteľa a žiaka, alebo riaditeľa školy a učiteľa. Sociológia by sa podľa Simmela mala venovať práve výskumu týchto existujúcich vzťahov, foriem, kladie teda dôraz na sociológiu ako formálnu vedu.

Okrem sociálnych foriem sa venoval aj téme peňazí, kto-

ré podľa neho majú dve stránky – pozitívnu a negatívnu. Pozitívom peňazí je vývoj spoločnosti, možnosť zjednodušiť obchod, pohyb tovarov a služieb, zabezpečiť efektívnu deľbu práce a odstrániť zložitosť kumulovania zásob a cenných predmetov – všetko je možné vyčíslieť a premeniť na peniaze. Negatívom peňazí podľa Simmela tkvie práve v ich univerzálnosti, v možnosti kúpiť si za peniaze čokoľvek, bez ohľadu na užitočnosť a morálnosť. Peniazmi sa dá kúpiť krásne umelecké dielo, potrava pre rodinu, ale aj alkohol, zbrane a rôzne iné nelegálne produkty a služby. Peniaze teda ponúkajú aj túto možnosť, ktorú nazýva vulgarizáciou predmetov – každý predmet či služba má určitú cenu, za ktorú sa dá kúpiť a peniaze to značne uľahčujú. Peniaze v modernom svete teda podľa Simmela obrali mnohé predmety a výrobky o jedinečnosť.



## Kontrolné otázky

1. Koho považujeme za zakladateľa a otca sociológie?
2. Myšlienky ktorého zakladateľa sociológie vás najviac zaujali a prečo?
3. Ako vnímali spoločenské triedy Karl Marx a Max Weber?
4. Aké typy elít identifikoval Vilfredo Pareto a aké sú ich vlastnosti?
5. Čo identifikoval Émile Durkheim ako spoločenskú príčinu samovrážd?







# ZÁKLADNÉ SOCIOLOGICKÉ PARADIGMATY



*Pri pohľade na teórie a myšlienky* vybraných klasických autorov je jasné, že sociológia nemá na určitý spoločenský problém vždy jednoznačnú odpoveď. Preto o sociológii hovoríme ako o **multiparadigmatickej** vede, teda ako o vede, v ktorej neexistuje iba jeden správny názor alebo jedno správne riešenie, ale naopak na sociálne javy nazerá viacerými spôsobmi, ktoré môžu byť u každého autora odlišné. Sociologická paradigma je teda niečo ako celkový náhľad konkrétneho autora alebo skupiny autorov na spoločnosť a jej prejavy. V odbornej literatúre sa najčastejšie stretávame s tvrdením, že poznáme dve základné skupiny sociologických paradigiem: objektivistické a interpretatívne.

**Objektivistické paradigmy** sa zakladajú na tvrdení, že spoločnosť je súbor pomerne stabilných sociálnych štruktúr, ktoré si vytvorili ľudia a jednotlivci sa im prispôbujú. Spoločnosť je teda už existujúcim systémom, ktorému sa jednotlivci

podriaďujú. Sociálna realita sa vo svojej objektívnej forme nachádza v každom jednotlivcovi. Spoločnosť podľa týchto paradigiem stojí nad každým jednotlivcom, pretože každý sa prispôsobí nejakej forme, ktorá už v spoločnosti existuje alebo v minulosti existovala.

**Interpretatívne paradigmy** taktiež hovoria o existujúcej sociálnej realite, jednotlivca však nechápu len ako pasívneho účastníka, podriaďujúceho sa vytvoreným formám, ale ako aktívneho účastníka. Každý jednotlivec teda existujúcim spoločenským štruktúram prikladá odlišný zmysel a význam, interpretuje ich subjektívne. Sociálnu realitu teda nevníma každý jednotlivec rovnako, ale správa sa na základe svojich názorov a presvedčení.

Okrem týchto základných paradigiem dokážeme v sociológii identifikovať mnohé ďalšie, uvedieme si teda tie najznámejšie, resp. pokrývajúce najväčšiu časť sociologického myslenia.

**Paradigmy sociálneho faktu** zastávajú názor, že existuje nemenná sociálna realita a nemenné sociálne fakty, ktoré je možné skúmať objektívnymi metódami. Ich základnými témami sú spoločenské štruktúry, inštitúcie, spoločenské normy či deľba práce.

**Paradigmy sociálneho správania** sa sústreďujú na správanie jednotlivcov v určitých sociálnych situáciách, v nejakom spoločenskom kontexte. Základnou témou je v tomto prípade komunikácia, vytváranie spoločenských sietí a vzájomné interakcie.

**Paradigmy sociálnej definície** nahliadajú na vnímanie konkrétnej sociálnej situácie jednotlivcom, zameriavajú sa teda na to, ako človek určitý spoločenský jav subjektívne vníma. Hlavnými témami sú pri týchto paradigmách každodenné situácie a ich subjektívne výklady.

**Konsenzuálne paradigmy** vnímajú spoločenský život ako určitú nepísanú dohodu medzi jednotlivcami, vzájomnú spoluprácu, dodržiavanie pravidiel a noriem. V spoločnosti existujú legitímne authority, univerzálny hodnotový systém. Spoločnosti sa udržujú v rovnováhe, majú určité regulačné systémy a modernizujú sa na základe všeobecných racionálnych požiadaviek.

**Konfliktualistické paradigmy** zastávajú názor, že spoločnosti fungujú na základe protikladov, dominancie určitých skupín a diskriminácie



ostatných. Každá spoločnosť podľa týchto myšlienkových smerov obsahuje mocenskú nerovnosť a utláčanie určitých jednotlivcov, ktoré vedie k nevyhnutnému konfliktu a zmene vládnucej elity.





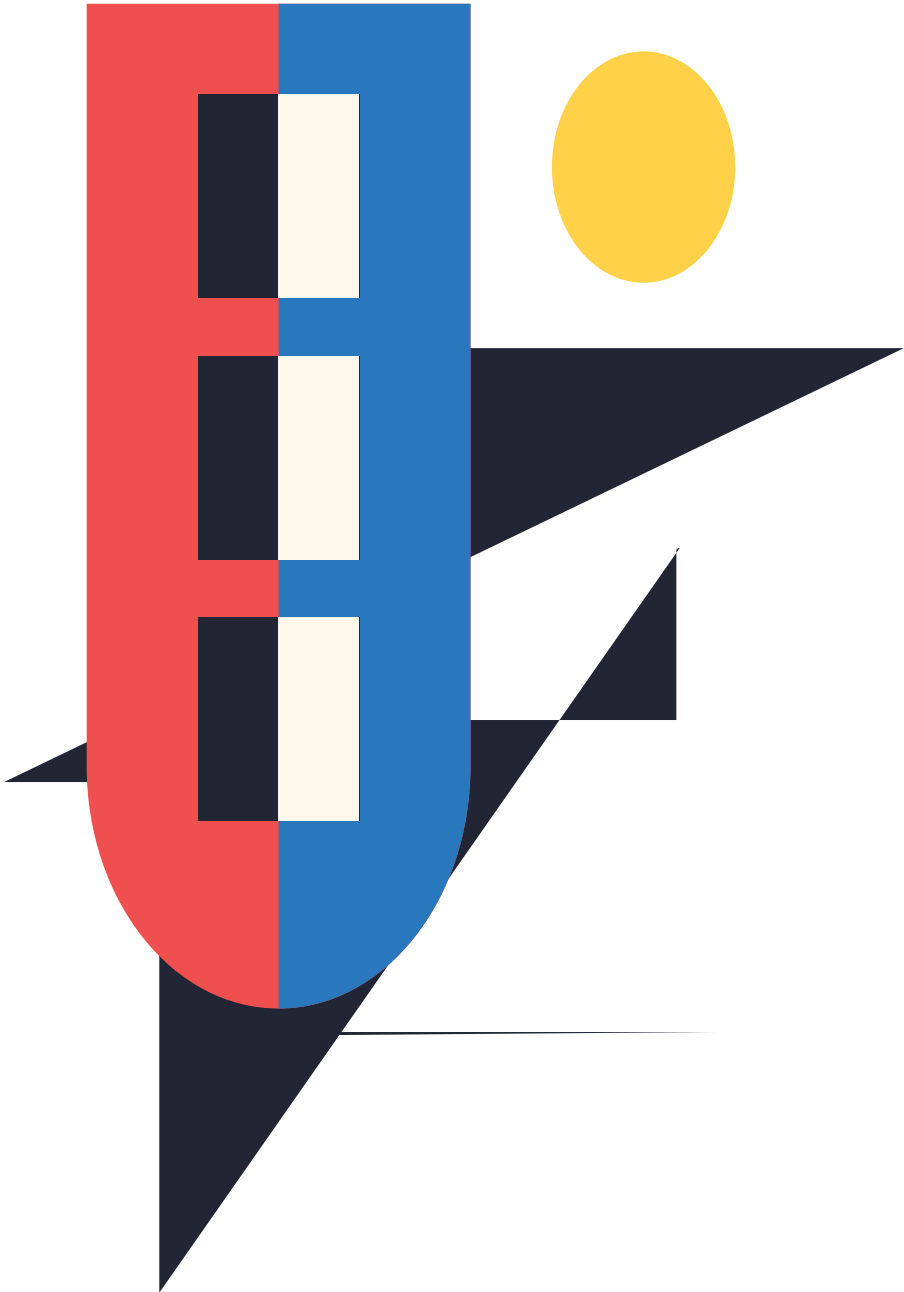
### Kontrolné otázky



1. Prečo sociológiu označujeme ako multiparadigmatickú vedu?
2. Ako by ste vysvetlili objektivistické a interpretatívne paradigmy?
3. Sú vám myšlienkovovo bližšie konsenzuálne alebo konfliktualistické paradigmy? Odôvodnite prečo.
4. V čom spočívajú paradigmy sociálneho správania?
5. Aké multiparadigmatické vedy okrem sociológie ešte poznáte?







# SOCIALIZÁCIA A SPOLOČENSKÝ STYK



*Človek je spoločenský tvor, žijúci v* spoločnosti, prichádzajúci do kontaktu s ostatnými jednotlivcami a skupinami. Každý človek sa od svojho narodenia dobrovoľne či nedobrovoľne, vedome či nevedome zúčastňuje viacerých druhov spoločenských stykov. Prostredníctvom spoločenského styku, alebo spoločenských vzťahov, si jednotlivec vytvára spoločenské väzby a učí sa v spoločnosti fungovať. Proces „poľudštenia“, vytvorenia spoločenského tvora z každého jednotlivca, nazýva sociológia pojmom **socializácia**.

Socializácia sa v začiatkoch sociológie vnímala ako obdobie detstva, prispôsobenie dieťaťa na život v rodine, kolektíve a spoločnosti, dnes sa však na socializáciu nazerá ako na celoživotný proces. Spoločnosť sa mení tak rýchlo a dynamicky, že pokiaľ by sa človek neprispôboval a využíval by len poznatky z detstva, v dospelosti by už do spoločnosti vonkoncom neza-

padal. Socializáciu môžeme zadefinovať ako proces učenia, počas ktorého sa jednotlivcovi odovzdávajú určité vzory a modely správania, sociálne zručnosti, spoločenské hodnoty a roly, ktoré sú v danej spoločnosti všeobecne akceptované. Socializácia je do určitej miery odlišná v každej spoločnosti a v každom časovom období - jednotlivec sa učí to, čo je v danom okamihu a v danej geografickej oblasti považované za normálne, správne a očakávané. Socializácia nemá za cieľ vytvoriť zástup identických ľudí, dav bez akejkoľvek individualizácie - jej cieľom je vytvoriť fungujúcich jednotlivcov, ktorým nebude robiť problém zaradiť sa do spoločnosti a byť pre ňu prínosom. Každý jednotlivec má právo svoj život nasmerovať podľa svojho presvedčenia a podľa svojich túžob, socializácia má poskytnúť človeku potrebné nástroje a výbavu na fungovanie a orientovanie sa v spoločnosti.

**Primárna socializácia** prebieha v detstve, v podstate od narodenia každého človeka. Je to prvý socializačný proces, s ktorým sa stretne každý jednotlivec a zároveň je to proces kriticky dôležitý pre ďalší osobnostný rozvoj. Táto socializácia prebieha najmä na úrovni reči a jazyka, uvedomovania si vlastnej identity, osvojenia rozumových a kognitívnych zručností, získania morálnych základov a oboznámenia so

sankciami v prípade ich nedodržania, ako aj porozumenia autoritám a určitým spoločenským rolám. Dieťa sa teda naučí rozprávať, pomenovať a ovládať svoje pocity a emócie, pomocou systému odmeny alebo trestu sa naučí regulovať svoje správanie, naučí sa čítať a pamätať si určité informácie, rešpektovať dospelých, učiteľov či policajtov, pochopí kto sú rodičia a prečo sa k nim správame inak ako ku kamarátom a podobne. Činitele primárnej socializácie sú teda najmä rodičia a rodina, ale do určitej miery aj jasle či škôlka.

**Sekundárna socializácia** je proces, ktorý prebieha počas celého života jednotlivca, reflektuje najmä prostredie v ktorom sa pohybuje, kde sa pripravuje na zamestnanie a pracuje, jeho záujmy a koníčky. Sekundárna socializácia prebieha teda v školskom kolektíve, v kamarátskych skupinách, v záujmových krúžkoch, na pracovisku a v okruhu kolegov v práci, v cirkevných a občianskych združeniach a v mnohých ďalších súčastiach ľudského života, kde človek vstupuje do so-



ciálnych stykov. V dnešnej dobe nemôžeme opomenúť ani médiá, internet a sociálne siete, nakoľko sa spoločenské trendy, názory a určité komunikačné zručnosti dajú naučiť (alebo podvedome prebrať) aj z týchto zdrojov.

**Anticipačná socializácia** je potom špecifický typ socializácie, ktorá už názvom napovedá že jednotlivec niečo očakáva, anticipuje. O tomto type socializácie hovoríme v prípade, že sa človek snaží osvojiť si hodnoty, spôsoby života, spôsoby vyjadrovania alebo celkového spoločenského prejavu sociálnej skupiny, do ktorej zatiaľ nepatrí, ale chcel by. Čiže ak sa niekto napríklad snaží dostať do skupiny kamarátov sledujúcich futbal, začne sa učiť slangové výrazy používané medzi fanúšikmi, sleduje výsledky zápasov a začne so skupinou kamarátov postupne nadväzovať kontakt – očakáva prijatie do tejto sociálnej skupiny.

## Spoločenský styk

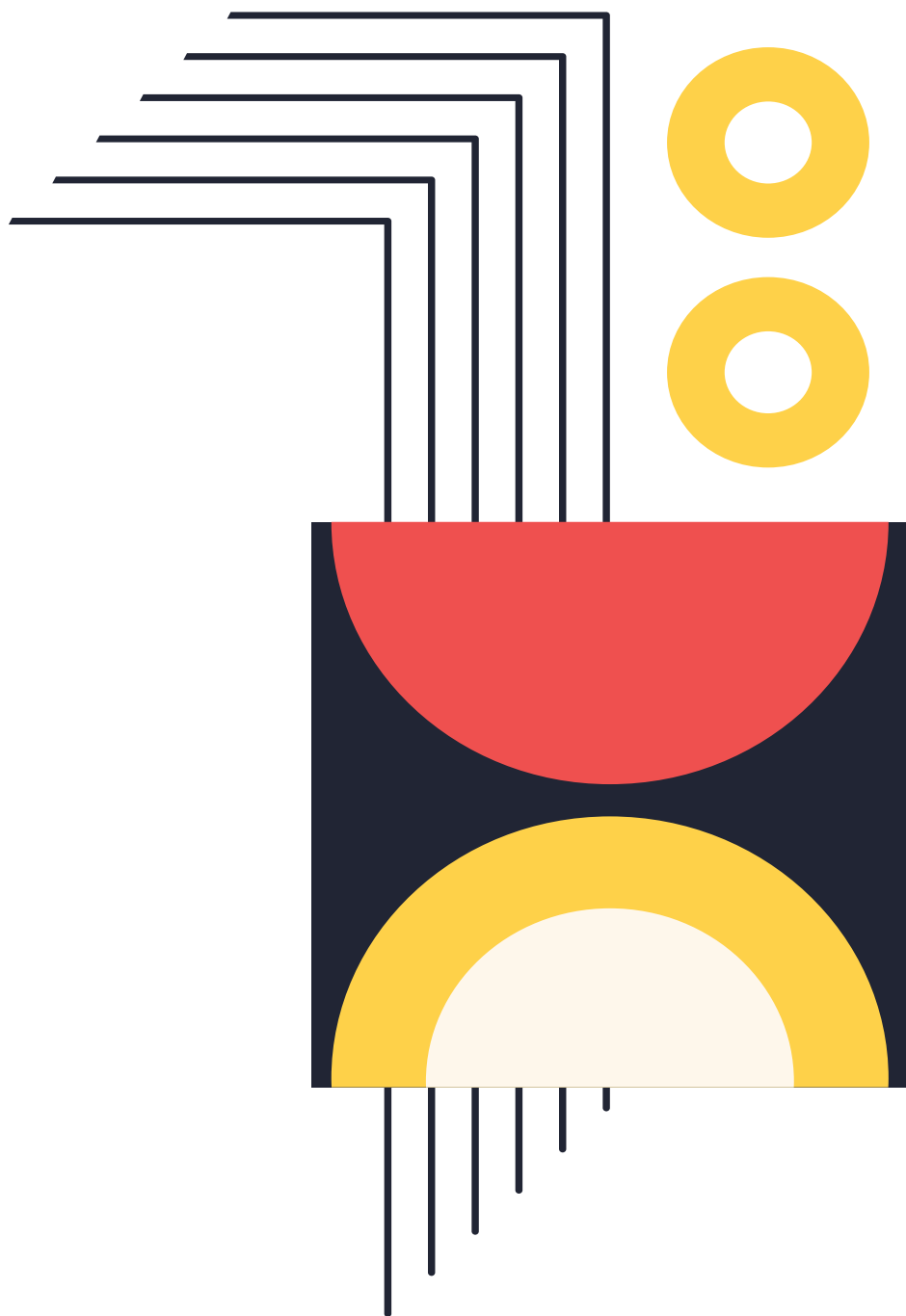
Spoločnosť ako komplexný systém zložený z množstva jednotlivcov a skupín je logicky miestom, v ktorom medzi týmito zložkami prebieha nejaký kontakt, vznikajú rôzne vzťahy, v sociológii nazývané ako **spoločenské väzby**.

Základom každej spoločenskej väzby je **spoločenský styk**. Všetky vzájomné vzťahy a väzby začínajú nejakým stykom, ktorý môže byť dočasný alebo trvalý, spontánny alebo vyvolaný, osobný alebo vecný, súkromný alebo verejný, či bezprostredný a sprostredkovaný. Každý spoločenský styk má nejaké situovanie, odohráva sa v určitej sociálnej situácii a vieme stanoviť čas jeho vzniku a väčšinou aj jeho trvanie. Samozrejme, nie každý spoločenský styk vedie ku vzniku nejakej spoločenskej väzby - keď sa s niekým stretne na ulici, prehodíme pár slov v obchode, alebo spolu cestujeme vo vlaku, išlo o dočasný, bezprostredný a spontánny styk, ktorý trval krátku dobu a viac sa pravdepodobne nezopakuje.

Ak účastníci spoločenského styku zistia, že majú nejaké spoločné vlastnosti či záujmy, poprípade jeden účastník spozoruje na druhom určité kvality ktoré považuje za lákavé, môže medzi účastníkmi spoločenského styku vzniknúť tzv. psychická väzba a následne po úspešnej komunikácii aj spoločenská väzba - inými slovami určitý typ vzájomného vzťahu. Spoločenský styk však prebieha stále, nie len pri stretnutí neznámych jednotlivcov, prebieha aj medzi ľuďmi, ktorí už sú v nejakom vzájomnom vzťahu. Nedostatok

či úplná absencia spoločenských stykov v živote jednotlivca znamená jeho sociálnu izoláciu a je často dôvodom pocitu osamelosti, poprípade vzniku psychických problémov. Trvalé, osobné, súkromné a bezprostredné spoločenské styky sú dôležitou súčasťou života každého jednotlivca – práve takéto styky prebiehajú v rámci rodiny a v kamarátskych okruhoch.







### Kontrolné otázky



1. Ako by ste zadefinovali primárnu socializáciu?
2. Máte vlastnú skúsenosť s anticipačnou socializáciou?
3. Akých typov sociálneho styku ste sa dnes zúčastnili?
4. Aké zdroje sekundárnej socializácie vplývajúce na vás dokážete identifikovať?
5. Ako by sa správal človek, u ktorého z nejakej príčiny neprebhla žiadna forma socializácie?





# SOCIÁLNA ROLA A SOCIÁLNY STATUS



*Sociálnou rolou označujeme očakávaný spôsob správania* sa od človeka, ktorý v rámci spoločenskej štruktúry zastáva určitú spoločenskú pozíciu. Z tohto hľadiska spoločnosť (a teda aj sociológia) vychádza z predpokladu, že väčšina ľudí koná tak, ako to od nich spoločnosť a ich okolie očakáva. Roly môžeme vnímať ako všeobecne ustanovené vzorce správania, ktoré sa v spoločnosti pravidelne a stabilne opakujú. Sociálne roly majú svoju úlohu už pri socializácii, nakoľko práve hra detí na rodičov, lekárov či vojakov je akousi reprodukciou očakávaného správania a vystupovania týchto ľudí, teda reprodukciou sociálnej roly. Človek si tieto roly počas svojej socializácie **internalizuje**, teda osvojuje, a keď nastane správny čas, dokáže túto rolu zastávať. Sociálne roly sa na konkrétneho človeka môžu preniesť rôznymi spôsobmi, preto ich sociológia delí na individuálne a skupinové, krátkodobé a dlhodobé a dobrovoľné a vynútené.

Každý človek je počas svojho života vykonávateľom viacerých rolí, často aj súčasne, preto môžeme hovoriť aj o možných **konfliktoch** medzi jednotlivými rolami. Predstavme si vrcholového politika, ktorý má rodinu, široký okruh priateľov a aktívne športuje. Môžeme uňho identifikovať



spoločenské roly politického vodcu, syna, manžela, otca, priateľa a člena športového tímu. Medzi týmito rolami však často dochádza ku konfliktu, nakoľko sa nedokáže žiadnej venovať tak, aby zároveň nezanedbával niektorú inú rolu. Konflikt môže vzniknúť taktiež v rámci jednej roly, keď má samotný vykonávateľ roly odlišné predstavy o svojich povinnostiach ako spoločnosť, poprípade existuje viacero spoločenských skupín, ktoré majú na danú rolu iné požiadavky. Predstavme si napríklad takého učiteľa, ktorý chce moderne vzdelávať mladé generácie študentov a spravodlivo ich hodnotiť, avšak študenti sa nechcú učiť a chcú dostávať

len samé dobré známky a učebné osnovy mu nedovoľujú používať iné materiály a venovať sa zaujímavejším témam. Učiteľ sa teda v rámci svojej sociálnej roly dostáva z viacerých strán do **vnútorného konfliktu**.

## Sociálny status

Každý člen spoločnosti zastáva určité postavenie, určitú pozíciu vo vzťahu k ostatným členom spoločnosti. Dlhodobá pozícia jednotlivca voči ostatným členom spoločnosti sa v sociológii nazýva sociálny status. Status vo veľkej miere ovplyvňuje práva a povinnosti jednotlivca k ostatným členom spoločnosti, prináša mu určité záväzky k ostatným jednotlivcom alebo sociálnym skupinám. Sociálny status je síce vnímaný ako dlhodobý stav, môže sa však pod vplyvom určitých okolností meniť – poprípade ho môžu zmeniť veľké spoločenské zmeny, ako sme si spomínali v prípade šľachty a jej zmeny spoločenského postavenia v období prechodu od tradičnej spoločnosti k modernej. Status má do určitej miery hierarchický charakter, teda čím vyšší status, tým menej ľudí ho zastáva. Získanie vysokého spoločenského statusu je často predmetom snaženia ambiciózných

jednotlivcov, tak ako najmenej dostupné, nedostatkové a najdrahšie predmety.

V modernej spoločnosti je sociálny status najčastejšie ovplyvňovaný dosiahnutým vzdelaním, vykonávaním vysoko spoločensky oceňovanej profesie, výškou finančného príjmu a hodnotou majetku, či politickým postavením – tým, čo človek dosiahne svojou snahou a šikovnosťou, je to teda **získaný sociálny status**. Sociálny status však stále ovplyvňujú aj iné faktory, ktoré mali väčší význam najmä v minulosti, no v určitých spoločnostiach sú stále prítomné – pohlavie, vek, etnická a náboženská príslušnosť. Tu prichádzame k jednej z často riešených otázok, a teda k problematike rozdielov pripísaného a získaného sociálneho statusu. **Pripísaný sociálny status** jednotlivec nedokáže ovplyvniť, je to vlastnosť, s ktorou sa narodí – pohlavie, etnická príslušnosť, farba pleti, spoločenské postavenie rodiny do ktorej sa narodil apod.

Sociálny status dáva jednotlivcovi najavo tzv. statusovými symbolmi, teda niečím čo vlastní, poprípade aktivitou, ktorej sa zúčastňuje. **Statusové symboly** môžeme v tej najjednoduchšej forme identifikovať ako značkové oblečenie, drahý automobil prestížnej značky, dovolenky v exotických



lokalitách, navštevovanie určitých barov a reštaurácii, alebo nákladné koníčky ako napríklad golf. Statusové symboly môžu byť samozrejme zavádzajúce, nakoľko práve tí najbohatší a najúspešnejší sa často materiálnymi statkami takmer vôbec neprezentujú a získanie statusového symbolu z „druhej ruky“, poprípade často aj na likvidačné splátky nie je v dnešnej dobe problémom.

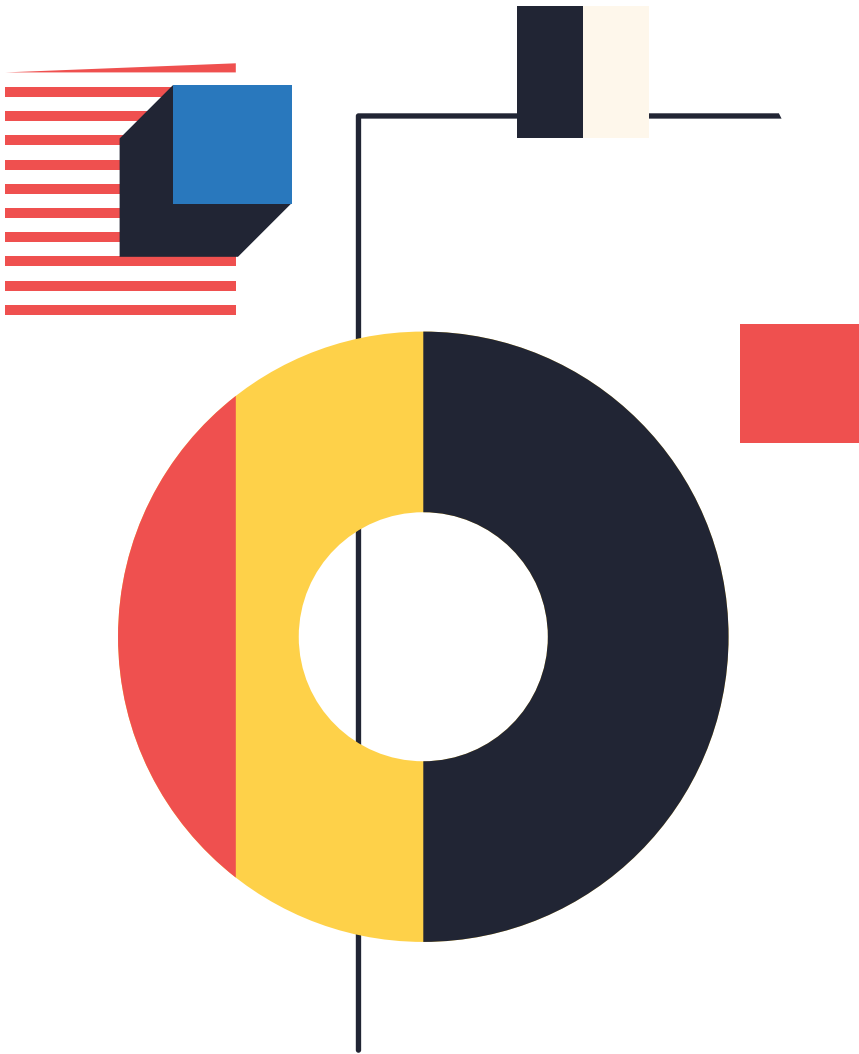


### Kontrolné otázky



1. Aké sociálne roly ste ako deti najčastejšie stvárňovali pri hre?
2. Zamyslite sa nad ľuďmi z vášho okolia. Aké roly vykonávajú?
3. Aké statusové symboly sú v súčasnosti dôležité medzi vašimi rovesníkmi?
4. Je podľa vás správne posudzovať jednotlivca na základe pripísaného sociálneho statusu?
5. V akom zamestnaní sa podľa vás človek v rámci svojej roly často dostáva do vnútorného konfliktu?





# SOCIÁLNE SKUPINY A POTREBY



*Sociálnou skupinou je v sociológii nazývaný* základný spoločenský útvar, v rámci ktorého prebieha spoločenský styk na základe určitých pravidiel, ktoré sú pre danú skupinu považované za významné. Sociálna skupina má spravidla aspoň troch členov a jej zmyslom je uspokojovanie určitého druhu ľudských potrieb. Každá sociálna skupina má určitý vnútorný systém fungovania, ktorý v jej členoch vyvoláva pocit spolupatričnosti, teda používa vlastné symboly, špecifický druh reči a komunikácie - čokoľvek odlišujúce danú skupinu od ostatných skupín a vytvárajúce určitú skupinovú identitu. Sociológia na základe určitých vlastností kategorizuje sociálne skupiny do niekoľkých druhov:

**Primárne skupiny** sú založené na bezprostrednej citovej väzbe, blízkych emocionálnych vzťahoch a osobných až intímnych interakciách. Najlepší príklad primárnej sociálnej skupiny je rodina, ale môže to byť napríklad aj skupina blízkych ce-

loživotných priateľov. **Sekundárne skupiny** sa skladajú zo širšieho okruhu jednotlivcov, vzájomné interakcie nemajú intímny charakter, sú skôr v rovine záujmov danej skupiny a spoločenský styk je vykonávaný za účelom naplnenia určitého cieľa, získania nejakých hmotných alebo nehmotných statkov. Sekundárnymi skupinami sú napríklad voľnočasové a záujmové krúžky, školská trieda, alebo kolektív zamestnancov na pracovisku.

**Formálne skupiny** majú písaný systém pravidiel, ktoré určujú členom skupiny nejaké povinnosti, sociálny styk prebieha na základe formalizovaných pravidiel, často majú hierarchickú štruktúru a vznikajú s konkrétnym cieľom. Príkladom formálnej skupiny je politická strana, alebo vojenská jednotka. **Neformálne skupiny** nemajú žiaden písaný súbor pravidiel, spoločenský styk prebieha spontánne a riadi sa reakciami a preferenciami ostatných členov skupiny. Vodcovstvo alebo autorita môže existovať aj v takejto neformálnej skupine, môže vyplývať z určitej spoločenskej roly - napríklad rodičia v rámci rodiny, alebo „vodca“ kamarátskej skupiny.

Na základe prístupnosti identifikujeme skupiny otvorené, výberové a uzavreté. **Otvorená** sociálna skupina ne-

predstavuje pre jednotlivca žiaden problém pri vstupe do nej, rovnako ani pri výstupe z nej. Je to klasická partia kamarátov, ľudí s rovnakými záujmami a koníčkami. **Výberová** sociálna skupina má na potenciálnych členov určité požiadavky, môže to byť napríklad tajný kamarátsky klub, alebo exkluzívny spolok bohatých podnikateľov. Do takejto skupiny je ťažší vstup, vystúpenie z nej väčšinou nepredstavuje pre jednotlivca žiaden závažný problém. **Uzavretá** skupina nemá záujem o aktívne hľadanie nových členov z väčšinovej spoločnosti, pridávajú sa skôr príležitostne, alebo na základe rôznych vnútorných pravidiel. Vystúpenie z uzavretej skupiny predstavuje pre členov veľký problém, často nie je možné. Príkladom uzavretej skupiny sú kriminálne organizácie a gangy vykonávajúce nelegálnu činnosť.

Na skupiny sa dá samozrejme pozrieť aj z úplne základného hľadiska – veľkosti. Hranica počtu členov sa u rôznych autorov mení, ale z praktického hľadiska si uvedieme ohraničenie: malá skupina – do 20 členov, stredná skupina – okolo 30 členov, veľká skupina – 40 a viac členov. **Malá sociálna skupina** umožňuje komunikáciu tvárou v tvár, pravidelné osobné stretávanie sa, vytvorenie osobných väzieb medzi jednotlivými členmi. (napríklad rodina, kama-

ráti, školská trieda) **Veľká sociálna skupina** sa vyznačuje tým, že jej členovia sa bližšie nepoznajú, majú o sebe len základné vedomosti, poprípade sa ani osobne nestretávajú. K osobným stretnutiam tvárou v tvár dochádza len výnimočne a má formálny charakter. (napríklad členovia niektorej politickej strany, fanúšikovia hudobnej skupiny) Z hľadiska sociológie sú najzaujímavejšie práve malá a veľká skupina, v stredne veľkej sociálnej skupine sa mnohé rozdiely stierajú a prelínajú, je akýmsi prechodom od malej sociálnej skupiny k veľkej.

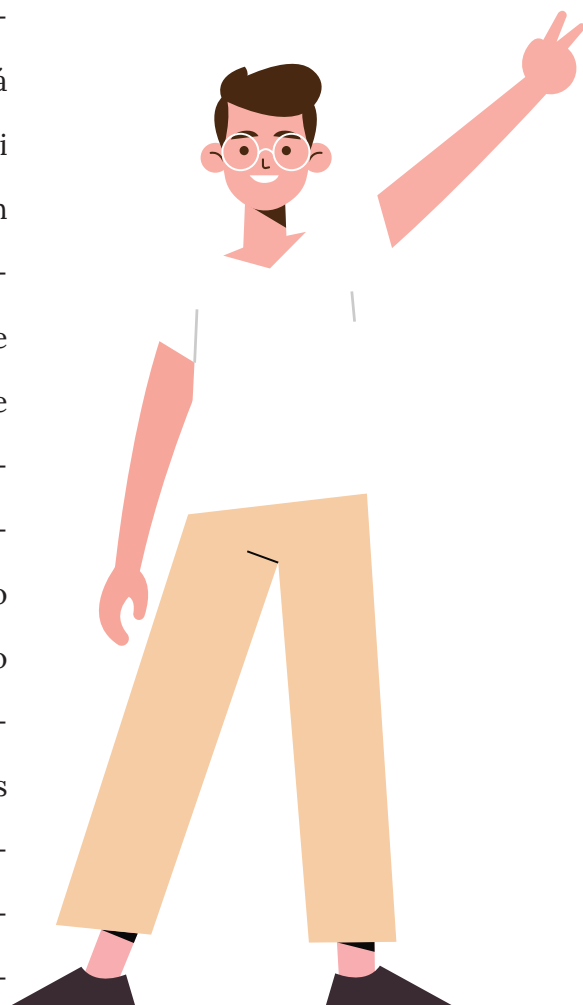
## Potreby

Ako sme vyššie načrtli, motiváciou vytvárania sociálnych skupín, vstupu do sociálnych stykov, interakcie medzi jednotlivcami a existencie mnohých spoločenských javov sú potreby. Problematikou potrieb sa už dávno pred vznikom sociológie zaoberali ostatné spoločenské vedy, primárne psychológia a ekonómia, ktoré na túto tému vytvorili viacero teórii. V zjednodušenej forme však môžeme povedať, že psychológia rozdelila potreby na primárne a sekundárne a ekonómia na individuálne a kolektívne.



**Primárne potreby** z psychologického hľadiska sú tie, bez ktorých človek nedokáže fyzicky prežiť, ktorých naplnenie sa nedá odkladať. Sem zaraďujeme napríklad potrebu dýchať, prijímať potravu a vodu, odpočívať a spať. Tieto potreby sú vrodene – jednotlivec sa ich nemusí učiť pri socializácii, sú pudové.

**Sekundárne potreby** sú osvojené, jednotlivec sa o nich dozvedá počas socializácie, internalizuje si ich zo sociálnych skupín, v ktorých sa nachádza. Napĺňanie sekundárnych potrieb nie je potrebné pre život, jednotlivec fyzicky prežije aj bez nich – dôležitosť jednotlivým sekundárnym potrebám prikladá samotný jednotlivec. Tieto potreby si môžeme predstaviť ako túžbu mať kamarátov, byť populárny v kolektíve, zoznamovať sa s novými ľuďmi, kúpiť si pekné oblečenie či vysnívané auto. Sekundárne potreby sú vo svojej podsta-



te nekonečné – človek si počas svojho života a pohybu v sociálnych skupinách vytvára stále nové a nové sny a túžby. Z hľadiska psychológie je veľmi známym rozdelenie potrieb do tzv. Maslowovej pyramídy potrieb, teda do pomyslenej pyramídy, v ktorej základňu tvoria práve spomínané primárne potreby, bez ktorých naplnenia nedokáže človek napíňať vyššie, sekundárne potreby. Takéto hierarchické rozdelenie potrieb je pomerne logické, predstavme si situáciu: človek je unavený, hladný a smädný – má chuť ísť v tej chvíli do divadla vychutnať si umelecký zážitok?

Ekonomické poňatie potrieb je v porovnaní s psychologickým zjednodušené, nazerá totiž na človeka iba ako na konzumenta a zákazníka – samotné potreby redukuje na hnaciu silu trhového hospodárstva a rozvoja ekonomiky. **Individuálne potreby** z ekonomického hľadiska sú potrebami jednotlivcov, teda nákup tovarov a služieb, z ktorých má jednotlivec osobný úžitok, poprípade slúžia na uspokojenie jeho primárnych biologických potrieb. Nákup potravín v obchode, platba nájomného za bývanie, kúpa cestovného lístku do práce, kúpa nového telefónu či iného statusového symbolu – uspokojenie individuálnych potrieb. **Kolektívne potreby** sú potom také, ktoré sú univerzálne pre celú spo-

ločnosť, alebo väčšiu sociálnu skupinu. Pod týmto typom potrieb si môžeme predstaviť existenciu polície a armády, zabezpečujúcich ochranu celej spoločnosti, efektívnu vládu, zabezpečujúcu pre občanov zamestnanosť a vysokú životnú úroveň a pod.

V sociológii ako samostatnej vede sa problematika potrieb pretavila do viacerých teórii postmodernej spoločnosti, konzumnej spoločnosti a masovej spotreby. Statusové symboly v podobe materiálnych aj nemateriálnych statkov sú podľa týchto myšlienok povýšené na vysoké miesta rebríčkov hodnôt a potrieb jednotlivcov a zároveň celých spoločností. Sociologická kritika konzumerizmu sa týka napríklad obchodných centier a nakupovania – často neplní svoj účel zabezpečovania materiálnych potrieb, ale je len akousi voľnočasovou aktivitou, priestorom na vzájomnú socializáciu a „zabíjanie“ času, pričom ľudia nakúpia aj veci, ktoré reálne nepotrebujú.



## Kontrolné otázky

1. Ako by ste zdefinovali primárnu sociálnu skupinu?
2. Boli ste niekedy členom výberovej sociálnej skupiny? Aké boli podmienky prijatia?
3. Vyberte si nejakú sociálnu skupinu, v ktorej ste členom. Do ktorých kategórií z textu sa dá zaradiť?
4. Aké sekundárne potreby sú pre vás významné?
5. Aké dopady má podľa vás masová spotreba a konzumerizmus?





# SOCIÁLNA STRATIFIKÁCIA A SOCIÁLNA MOBILITA



*Každá spoločnosť je zložená z viacerých* skupín, medzi ktorými existujú určité rozdiely, sú odlišné počtom členov a existuje medzi nimi určitá nerovnosť. Tieto skupiny v sociologickom myslení najčastejšie označujeme ako vrstvy, v latinčine vrstva = stratum, preto sa používa pojem stratifikácia – teda akési rozvrstvenie. Spoločnosť teda netvorí homogénna skupina jednotlivcov s rovnakým sociálnym statusom a sociálnou rolou, ale viacero vrstiev s odstupňovaným podielom cenných statkov, majetku a vplyvu. Príslušnosť človeka v spoločenskej vrstve do určitej miery súvisí s jeho sociálnym statusom, jednotlivé vrstvy sa od seba odlišujú podielom na moci, majetkom a prestížou (výkonom spoločensky prestížneho povolania).

Pri pohľade do histórie môžeme hovoriť o štyroch základných stratifikačných systémoch: otrokárskom, kastovom, stavovskom a triednom.

**Otrokársky** stratifikačný systém je založený na extrémnej nerovnosti, nakoľko v ňom existuje skupina ľudí, vrstva otrokov, ktorých je možné vlastniť ako majetok, nemajú žiadne práva a sú úplne závislí na vôli svojho pána. Otroctvo malo rôzne podoby, v niektorých spoločnostiach bolo možné sa z otroctva vykúpiť, niektoré systémy otrokom zaručovali aspoň základné právo na život. Vo všetkých moder-



ných štátoch je otroctvo nelegálnou praxou a závažným trestným činom, preto ho v dnešnej spoločnosti už nanechádzame len vo výnimočných a izolovaných prípadoch.

**Kastový** systém sociálnej stratifikácie sa vyznačuje existenciou prísne ohraničených a izolovaných sociálnych vrstiev, do ktorých sa človek rodí. Medzi týmito vrstvami nie je možné prešľapovať, teda v akej kaste sa človek narodí, v takej kaste zostáva až do svojej smrti. Najznámejším príkladom takejto stratifikačného systému je staroveká India, kde existovali štyri hlavné kasty,



zoradené od najvyššej po najnižšiu: brahmani, kšatrijovia, vajšijovia a šúdrovia. Narodenie do danej kasty vysvetľovali odmenou alebo trestom za minulý život, keďže súčasťou indického náboženstva hinduizmu je aj viera v reinkarnáciu. Spoločenský styk medzi príslušníkmi jednotlivých kást má prísne pravidlá, manželstvá sú prípustné len v rámci danej kasty. Každá kasta sa vyznačovala vlastným súborom písaných aj nepísaných pravidiel, špecifickým životným štýlom a odlišnými právami a povinnosťami. Kastový stratifikačný systém v modernej spoločnosti stratil význam, v Indii bol oficiálne zrušený už v druhej polovici 19. storočia, v určitej podobe však pretrváva dodnes – najmä v spoločensky zaostalejších vidieckych častiach Indie.

**Stavovský** systém sociálnej stratifikácie sme do určitej miery popísali pri priemyselnej revolúcii, nakoľko stavovským nazývame práve ten systém tradičnej európskej spoločnosti, ktorý stratil význam modernizáciou priemyslu a vznikom trhového hospodárstva. Najlepším príkladom je európsky stredovek, feudálny systém, ktorý sa odvíjal od vlastníctva pôdy. Spoločenský stav bol vo svojej podstate spoločenskou vrstvou, do ktorej sa podobne ako v kastovom systéme človek narodil a zotrval v nej až do svojej smr-

ti. Príslušnosť k stavu tak určovala podiel príslušníka na moci a materiálnom bohatstve, jeho životný štýl a pracovné možnosti. Stavby neboli vo všetkých krajinách rovnaké, ale najčastejšie môžeme v zjednodušenej forme hovoriť o troch stavoch – duchovenstve, šľachte a poddaných. Na čele stavovskej spoločnosti stál panovník, ktorého postavenie bolo vysvetľované ako božia vôľa. Tento stratifikačný systém na rozdiel od kastového nebol natoľko uzavretý, poddaní sa za určitých podmienok mohli stať šľachticmi, podobne do stavu duchovenstva mohli vstúpiť ľudia z nižších stavov – ak sa stali mníchmi či kňazmi.

**Triedny** systém sociálnej stratifikácie sa začal používať počas priemyselnej revolúcie a stal sa akýmsi protikladom stavovského systému, nakoľko v spoločnosti zotrel hranice medzi jednotlivými spoločenskými vrstvami a priniesol dovtedy nevídaný fenomén – možnosť klesnúť z vyšších vrstiev do tých najnižších. V triednom systéme je stále prítomná nerovnosť, vyššie vrstvy majú väčšie bohatstvo, spoločenskú moc a prestíž ako tie nižšie. Nerovnosť je prítomná aj z pohľadu počtu príslušníkov danej vrstvy – čím vyššia vrstva, tým má menej členov a najviac ľudí je kumulovaných v nižších spoločenských vrstvách. Triedny sys-

tém však kladie dôraz na prínos jednotlivca pre spoločnosť, najmä z pohľadu jeho efektivity pri generovaní finančného zisku. Človek z najnižšej vrstvy, nekvalifikovaný manuálny pracovník, sa môže pomocou svojej usilovnosti a prejavovým potrebných schopností pohybovať v spoločenskom rebríčku smerom nahor, napríklad postupne sa vzornou prácou v továrni stať „majstrom“ a zaučať nových zamestnancov, dohliadať na dodržiavanie pracovných postupov a dostať sa na niektorú riadiacu pozíciu – čím si zabezpečí vyšší finančný príjem, spoločenský status, bude si môcť dovoliť nákup určitých statusových symbolov a celkovo vyššiu životnú úroveň.

Triedny systém sociálnej stratifikácie v súčasnosti primárne pracuje s tromi triedami, **vyššou triedou** (zamestnávateľia, majitelia firiem a tovární, veľkopodnikatelia), **strednou triedou** (úradníci, manažéri) a **nižšou triedou** (manuálne pracujúci, robotníci). Aj v tomto smere však sociológia rozoznáva viacero teórií, celkový počet tried v modernej spoločnosti sa teda podľa mysliteľa či myšlienkového prúdu mení.

## Sociálna mobilita

K problematike sociálnej stratifikácie a spoločenských vrstiev patrí viac krát naznačený pohyb medzi jednotlivými vrstvami, ktorý sociológia označuje pojmom sociálna mobilita. V období tradičnej spoločnosti, teda veľmi zjednodušene povedané pred priemyselnou revolúciou a pred 19. storočím bola sociálna mobilita obmedzená. Tradičné spoločnosti, či už stavovské, kastové alebo otrokárske pohyby medzi jednotlivými vrstvami umožňovali len veľmi ťažko a výnimočne, prípadne vôbec. Teda opäť sa vrátíme k tvrdeniu spomínanému v úvodných častiach tejto publikácie – kto sa v tradičnej spoločnosti do určitej vrstvy narodil, v rovnakej vrstve a s rovnakým sociálnym statusom zotrval až do svojej smrti. Na základe možností sociálnej mobility dokážeme spoločnosti rozdeliť na uzavreté a otvorené, teda spoločnosti, ktoré pohyb medzi jednotlivými vrstvami neumožňujú a tie, v ktorých je možný bez akýchkoľvek spoločenských obmedzení. Tento pohyb môže prebiehať viacerými spôsobmi a v rôznych pomyselných smeroch, preto sa sociálna mobilita dá vysvetliť z viacerých hľadísk. Z pohľadu sociálnej stratifikácie je tou najvýznamnejšou možnosťou vertikálnej sociálnej mobility.

**Vertikálna sociálna mobilita** znamená presun medzi jednotlivými sociálnymi vrstvami, smerom nahor, ale aj nadol. Teda ak sa človek svojou snahou alebo inými vonkajšími vplyvmi dostane na manažérsku pozíciu, jeho firma začne prosperovať, vyhrá voľby a získa politickú moc – hovoríme o vertikálnej sociálnej mobilite. Súčasne, ak sa úspešný človek oddá alkoholu či drogám, nerozvážne pomíňa peniaze a príde o majetok, spácha trestný čin a dostane sa do väzenia, tiež je to vertikálna sociálna mobilita, avšak opačným smerom, teda do nižších spoločenských vrstiev. V určitých historických obdobiach pozorujeme aj takzvanú štrukturálnu mobilitu, teda pohyb celých spoločenských vrstiev na vyššie či nižšie pozície v spoločenskom rebríčku – napríklad vrstva „proletárov“ (robotníkov) získala v historickom období pred rokom 1989 výrazne vyššiu spoločenskú prestíž.

**Horizontálna sociálna mobilita** sa dá vysvetliť ako zmena určitých život-



ných podmienok, mierna zmena sociálneho statusu, kedy však človek zotrváva stále vo svojej spoločenskej vrstve. Teda napríklad zmena zamestnania alebo pracovnej pozície s podobnou spoločenskou prestížou, presťahovanie sa do iného mesta, začlenenie sa do novej skupiny priateľov.

Sociálnu mobilitu ďalej môžeme rozdeliť na **intrageneračnú a intergeneračnú**. O intrageneračnej hovoríme vtedy, ak sa prechod medzi vrstvami odohráva počas života daného jednotlivca, teda ak na pomyselnom spoločenskom rebríčku postupne v priebehu niekoľkých rokov stúpa (alebo klesá). Intergeneračná sociálna mobilita prebieha v oveľa dlhšom časovom horizonte a je badateľná pri porovnaní postavenia generácii, teda napríklad porovnanie otca a jeho syna, alebo pri porovnaní vlastného spoločenského postavenia s postavením starých rodičov či prarodičov vykonávajúcich podobné zamestnanie.





## Kontrolné otázky



1. Ako by ste vysvetlili sociálnu mobilitu?
2. Porovnajme kastový a stavovský systém sociálnej stratifikácie - ktorý bol otvorenejší z hľadiska sociálnej mobility?
3. Aký je rozdiel medzi vertikálnou a horizontálnou sociálnou mobilitou?
4. Existuje systém sociálnej stratifikácie, v ktorom nie je prítomná žiadna nerovnosť?
5. Aké spoločenské triedy najčastejšie rozoznávame v súčasnej spoločnosti?







# SPOLOČEĽSKÁ KONTROLA A SPOLOČEĽSKÉ SANKCIE



*Prečo má socializácia jednotlivca taký dôležitý* význam? Prečo je potrebné svoje správanie prispôbiť sociálnym rolám, dodržiavať všetky spoločenské normy prislúchajúce k sociálnemu statusu, či byť súčasťou sociálnych skupín? Všetky tieto skutočnosti a v podstate celý život každého jednotlivca je podrobovaný neviditeľnému dohľadu - spoločenskej kontrole. Opakovanie ľudského správania, jeho predvídateľnosť a určitá spoločenská „monotónnosť“ je totiž zárukou fungovania spoločnosti ako celku. Dovoľuje ľuďom predvídať určité skutočnosti a na základe toho regulovať a prispôsobovať svoje správanie, plánovať si kariéru, stať sa funkčným a prínosným členom spoločnosti. Spoločenská kontrola je teda akýmsi stálym dohľadom nad správaním každého jednotlivca v spoločenských stykoch a jeho porovnávanie so všeobecne zaužívanými normami v danej oblasti.

Písané a nepísané pravidlá existujú v každej spoločnosti,

dokonca aj v každej sociálnej skupine – ani v okruhu kamarátov sa nemôžeme správať tak, ako to od nás kamaráti neočakávajú, ubližovať im, alebo inak narúšať vnútorný poriadok danej sociálnej skupiny. V takomto prípade nám hrozí vylúčenie zo sociálnej skupiny, teda určitý trest, sankcia. Čím je správanie jednotlivca viac škodlivé pre spoločnosť ako celok, ohrozuje fungovanie spoločnosti a jej vnútorný poriadok, tým je prísnejšie podrobované spoločenskej kontrole a sankcie sú prísnejšie. Ak odhliadneme od zákonov a teda právnych sankcií, v medziľudskom sociálnom styku pozostáva systém spoločenskej kontroly z dvoch prvkov, zo zvykov a obyčajov.

Zvyk je určitý spôsob správania sa v daných sociálnych stykoch, ustálený vzorec interakcie v konkrétnych situáciách. Zvyky si ľudia internalizujú počas socializácie, upevňujú sa na základe tradícií, sú ostatnými členmi alebo účastníkmi spoločenského styku očakávané. Nedodržanie zvykov nemá väčšinou žiadne negatívne dopady na jednotlivca, teda nepodlieha prísnyh sankciám, je však ostatnými vnímané ako určité neštandardné správanie. Zvyk môže byť napríklad pozdrav pri vstupe do obchodu, otázka „ako sa máš“ alebo „čo máš nové“ v kamarátskej skupine.

Obyčaj je vo svojej podstate niečo veľmi podobné ako zvyk, dodržiavanie tohto vzorca správania sa je však spoločensky považované za dôležitejšie, a teda spája sa aj s určitými spoločenskými sankciami. S obyčajmi si spoločnosť alebo daná sociálna skupina spája morálne hodnotenie jednotlivca. Obyčaje sú spájané napríklad s vhodným správaním sa voči autoritám, pomáhaniu slabším či postihnutým, rešpektovanie starších a podobne. Nerešpektovanie obyčajov teda už nie je vnímané len ako neštandardné alebo svojské správanie, ale má istý negatívny vplyv na spoločnosť alebo určitú sociálnu skupinu.

## Spoločenské sankcie

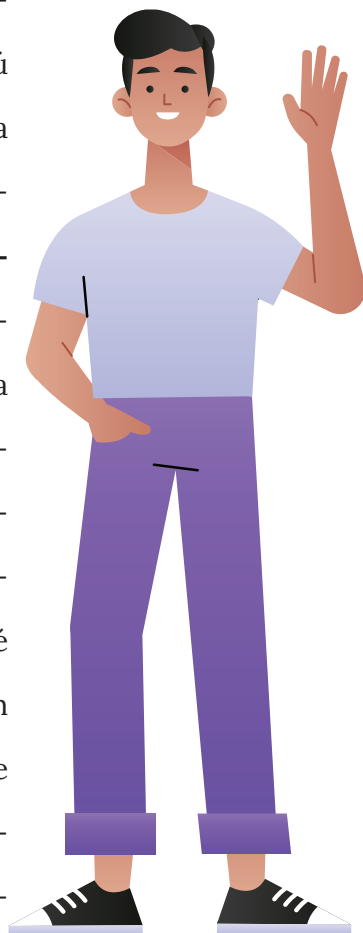
Spoločenské sankcie sociológia definuje ako reakcie spoločnosti na správanie sa jednotlivca v spoločnosti. Sociálny styk prebieha vo všetkých možných podobách, medzi jednotlivcami, sociálnymi skupinami, vrstvami, a preto aj spoločenské sankcie majú rôzne podoby. V rámci základného delenia sankcií môžeme hovoriť o pozitívnych a negatívnych sankciách, ale aj o formálnych a neformálnych sankciách.

**Pozitívne sankcie** vo svojej podstate nie sú trestaním, naopak jednotlivca alebo skupinu za dodržiavanie zvykov a obyčajov odmeňujú – čím ho presviedčajú o správnosti dodržiavania daných zvykov a obyčajov a zároveň motivujú, aby v tomto správaní pokračoval. Môžeme si ich predstaviť ako pochvaly, ocenenia, popularitu v kolektíve a pod. **Negatívne sankcie** majú charakter trestania, teda negatívnej reakcie na nevhodné správanie. Tie si vieme predstaviť ako domáce väzenie, vylúčenie zo skupiny kamarátov, pokarhanie od človeka na ulici a pod.

**Formálne sankcie** sú prejavom porušenia písaných spoločenských pravidiel alebo zákonov, sú to tresty udeľované nejakou inštitúciou, poprípade štátnym orgánom. Sem teda môžeme zaradiť aj tresty za porušenie zákona, ako sú pokuty či väzenie. Formálny trest sa však nemusí týkať len porušenia zákonov, ale aj vnútorných pravidiel organizácie, stanov občianskeho združenia a pod. Môže to teda byť aj zrušenie členstva v občianskom združení, prepustenie z práce alebo písomné napomenutie od zamestnávateľa. **Neformálne sankcie** môžeme chápať ako dôsledok zlej povesti jednotlivca a negatívnej verejnej mienky o ňom, napríklad zo strany rodiny, kolegov z práce alebo susedov. Neformálnou

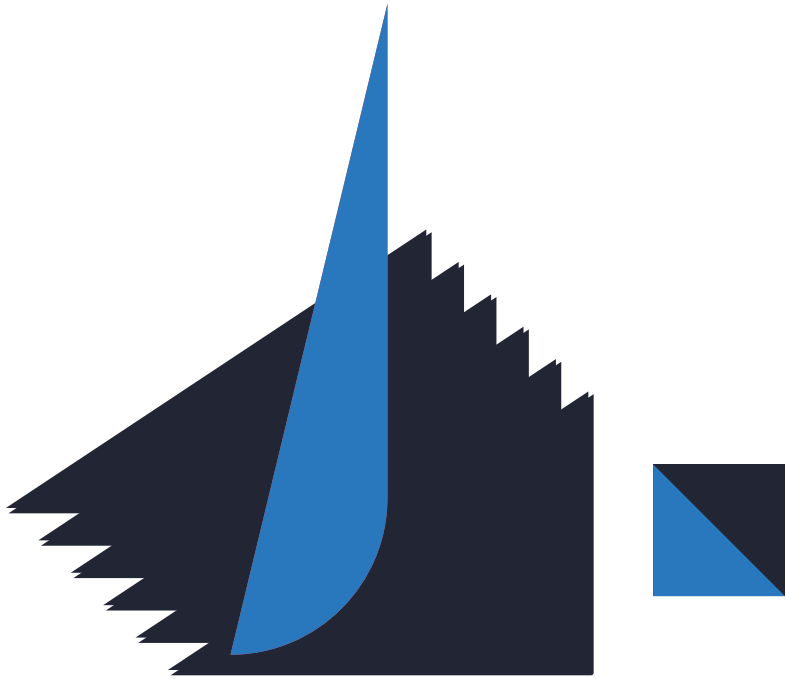
sankciou teda nie je žiadna priama negatívna činnosť, ale menšia ochota ostatných jednotlivcov vstupovať do spoločenského styku s danou osobou, vylúčenie z kamarátskych kolektívov, vyhýbanie sa kontaktu s daným človekom a pod.

Z vyššie uvedeného nám teda vyplýva, že sankcie môžeme rozdeliť aj na právne a etické, na základe toho, či sa jedná o sankcie spojené s porušovaním zákonov a právnych predpisov, alebo len určitých morálnych zásad, zvykov a obyčajov, ktoré majú nepísanú formu. Okrem nich si spomenieme ešte dva typy sankcii, ktoré sociológia rozoznáva: satirické sankcie a náboženské. **Satirická sankcia** je založená na posmešnej reakcii spoločnosti, na výsmechu človeka správajúceho sa nevhodne. Satirická sankcia je v určitých prípadoch pomerne úspešná, nakoľko práve posmech od kamarátov alebo kolegov predstavuje veľmi nepríjemnú reakciu na nevhodné správanie jednotlivca. Posledným typom sankcie, ktorý si v tejto publikácii uvedieme je **náboženská sankcia**, teda trest alebo odmena stanovená na základe náboženskej vie-



ry, často formou prísľubu – ak sa budete správať morálne, pôjdete do neba, ak budete konať zlo, skončíte v pekle.







### Kontrolné otázky



1. Aké sú dva hlavné prvky, z ktorých pozostáva systém spoločenskej kontroly?
2. Čo je pozitívna sankcia? Máte s takýmto typom sankcie skúsenosť?
3. Ako by ste vysvetlili neformálne sankcie?
4. Bola by pre vás osobne horšia satirická alebo formálna sankcia?
5. Má vaša sociálna skupina nejaký špecifický zvyk?





# KULTÚRA, SUBKULTÚRA, KONTRAKULTÚRA



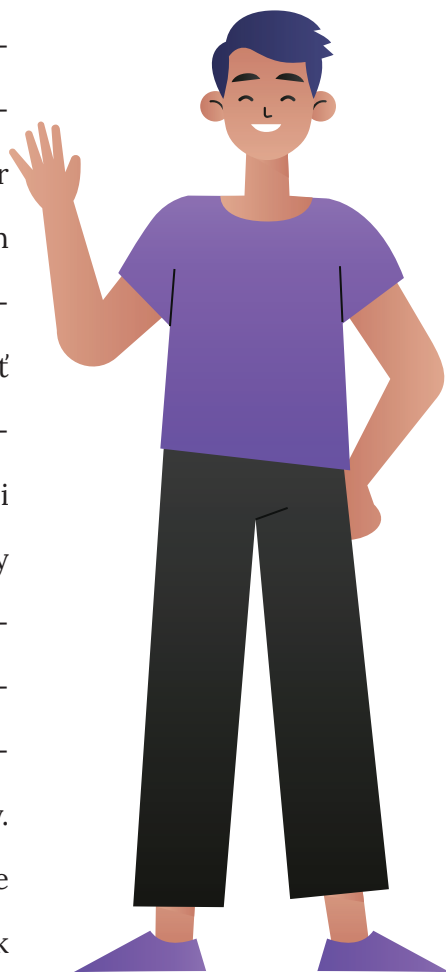
*Pojem kultúra ma podobne ako pojem* spoločnosť či sociológia viacero rôznych definícií, každý mysliteľ vníma pod kultúrou súbor odlišných prvkov. To samozrejme súvisí s dynamikou a premenlivosťou tejto oblasti, posunu ľudského vnímania a napríklad aj zmeny ideálov krásy v určitých spoločenských obdobiach. Samotné slovo kultúra pochádza pravdepodobne z latinského výrazu „cultus“, čo v staroveku označovalo pestovanie plodín, avšak neskôr sa začalo používať aj na osobnostný rozvoj človeka, teda akejsi kultivácie správania. Pomerne výstižná definícia kultúry ju popisuje ako súbor produktov materiálnej, duchovnej a normatívnej povahy, ktorý vzniká na základe procesu internalizácie hodnôt a noriem spoločnosti, v ktorej sa daný jednotlivec nachádza. Na základe tejto definície môžeme povedať, že proces internalizácie či osvojovania kultúry je úzko spätý s procesom socializácie. Každá spoločnosť a sociálna skupina môže mať odlišné

vnímanie kultúry, vyznávať odlišné hodnoty a vyžadovať dodržiavanie odlišných noriem – na základe geografickej polohy, historického vývoja, náboženstva a pod. Podobne ako proces učenia sa životu v spoločnosti nazývame socializácia, tak aj proces učenia sa životu v danej kultúre má svoj odborný názov – **enkulturácia**.

Kultúra ako celok je kolektívnym produktom, ktorý vzniká ľudskou činnosťou a interakciou v sociálnych stykoch – myšlienka alebo koncept sa od jednotlivca dostáva k ostatným jednotlivcom, transformuje sa a stáva sa objektívnou časťou danej sociálnej skupiny alebo celej spoločnosti. Nemá charakter vrodenej – ľudia sa ju musia naučiť od ostatných ľudí, počas procesu socializácie. Nakoľko sa kultúra vyvíja a adaptuje, človek sa v priebehu života taktiež prispôsobuje tomu, čo je práve „in“. V každej kultúre nachádzame vlastné prvky, ktoré sú v niečom neopakovateľné – či už je to dominantná, väčšinová kultúra, alebo kultúra jednej sociálnej skupiny. Ako základné prvky každej kultúry môžeme označiť jej **normy a pravidlá, jazyk a komunikačné prostriedky, uznávané hodnoty a hroziace sankcie**. Kultúra v určitom štáte alebo spoločnosti je komplexom viacerých subkultúr, každá sociálna skupina dáva do popredia

iné znaky a hodnoty, ktoré sú pre ňu dôležité.

**Subkultúra** je súborom špecifických hodnôt, životného štýlu a vzorcov správania, ktorý je špecifický pre určitú sociálnu skupinu. Subkultúra sa môže prejavovať špecifickým štýlom reči, módnym a hudobným vkusom, odlišným politickým názorom ako má väčšinová spoločnosť a pod. Príslušnosť jednotlivca k subkultúre však neznamená, že tento človek už nepatrí do väčšinovej, dominantnej kultúry. Podobne ako pri sociálnych rolách, aj v prípade subkultúr môže jednotlivec patriť do viacerých súčasne. Okrem toho že je niekto súčasťou slovenskej kultúry, môže byť zároveň aj členom subkultúr: Stredoslovák, metalista, futbalový fanúšik či folklorista. V rámci každej subkultúry používa špecifický jazyk, nosí iné oblečenie, vykonáva odlišné činnosti a aktivity, ale stále je súčasťou u nás dominantnej, slovenskej kultúry. **Kontrakultúra** je vo svojej podstate taktiež subkultúra, vyznačuje sa však



nesúhlasom s dominantnou kultúrou. Kontrakultúra teda vystupuje voči väčšinovej kultúre v spoločnosti, ponúka svojim členom alternatívny životný štýl, často v rozpore so spoločenskými normami, ale aj so zákonom. Kontrakultúrou môžeme nazvať napríklad anarchistov, hnutie skinheads, dobrovoľných bezdomovcov a squatterov, poprípade organizované zločinecké skupiny.





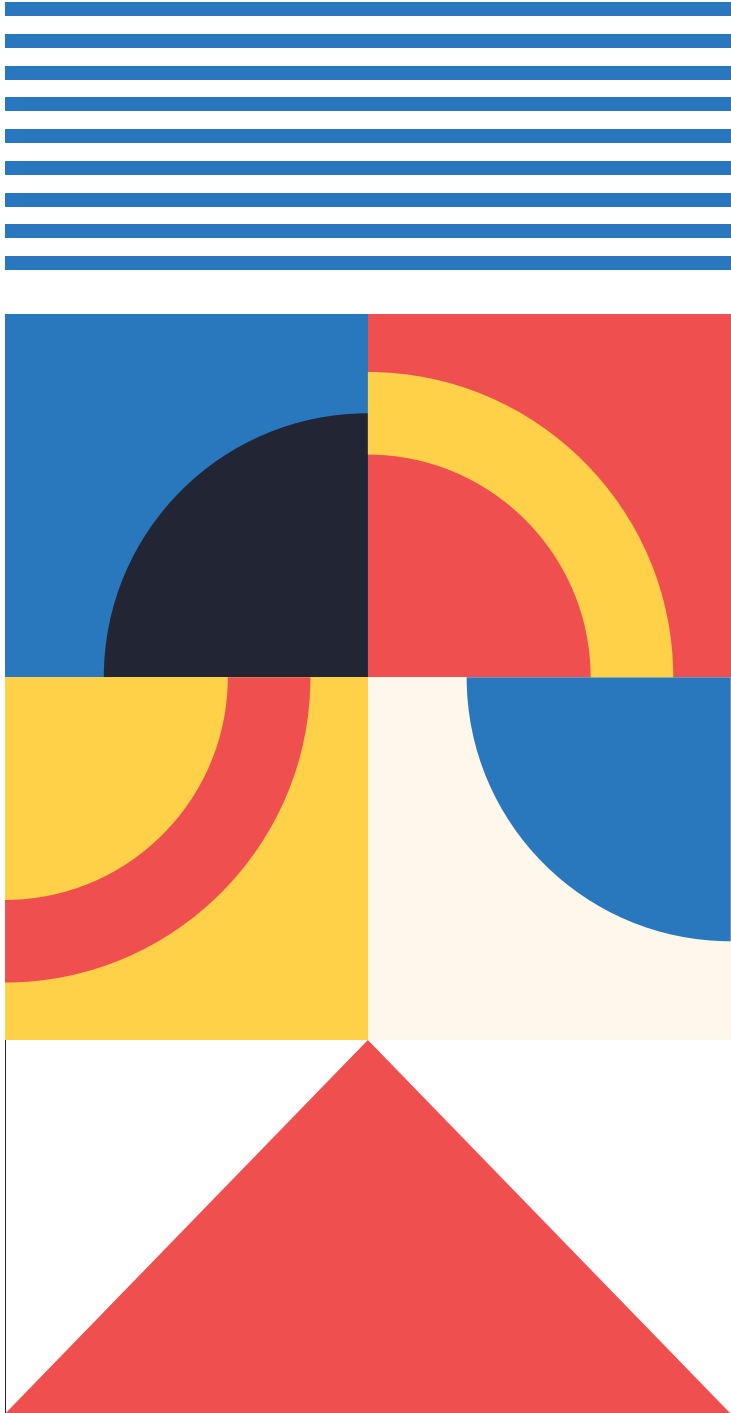


### Kontrolné otázky



1. Ako sa nazýva proces, počas ktorého si jednotlivец osvojuje kultúru?
2. Ako by ste vysvetlili pojem subkultúra?
3. V čom je kontrakultúra špecifickým druhom subkultúry?
4. Ste členmi nejakých subkultúr? V čom sa odlišuje ich kultúra v porovnaní s dominantnou kultúrou?
5. Aké základné prvky má každá kultúra?





# KVÝSKUMI V SOCIOLOGII



*Primárnym cieľom výskumu ako takého je zhrmaždenie dát a ich následná analýza, pozorovanie, porovnávanie a hľadanie súvislostí. Je súhrnom poznávacích činností využívajúcich určité štandardizované postupy a metódy a nachádzame ho vo všetkých vedách, prírodných aj spoločenských. Výskum v sociálnych vedách a v sociológii sa zameriava na človeka a spoločnosť – osobnosť a správanie jednotlivcov, interakcie s ostatnými ľuďmi, ich pôsobenie v sociálnych skupinách, poprípade spoločnosť ako celok. Sociologický výskum má teda dva hlavné smery, na ktoré sa môže sústrediť – mikrosociológia a makrosociológia.*

**Mikrosociológia** sa venuje jednotlivcom, malým sociálnym skupinám, zameriava sa na jedinečné skúsenosti a poznatky získané od vybraného okruhu jednotlivcov. Skúma sociálny styk, správanie, názory jednotlivca na určité spoločenské javy, spoločenské roly a vzájomné interakcie. Vychádza z predpo-

kladu, že spoločnosť najlepšie spoznáme cez jednotlivcov a cez analýzu ich konania. Obmedzením mikrosociologického výskumu je fakt, že vysvetlíme malú časť sociálnej reality, ktorá je na odlišnú sociálnu skupinu alebo spoločnosť neaplikovateľná – teda nevysvetlíme spoločnosť ako celok.

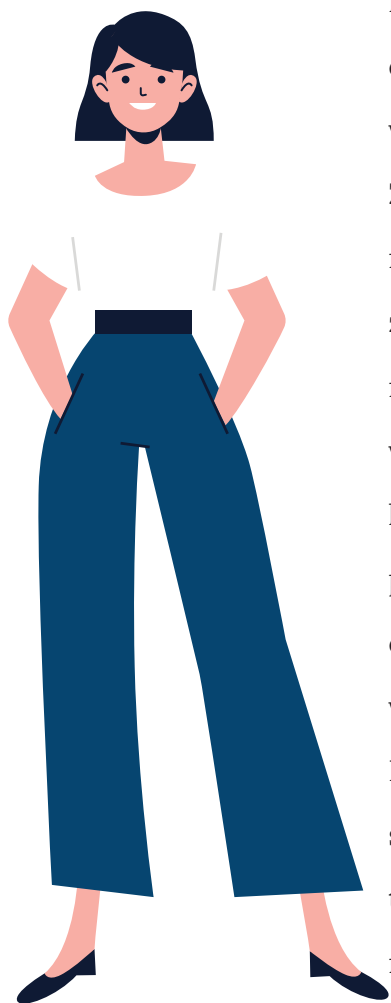
**Makrosociológia** sa sústreďuje na veľké sociálne skupiny, na celé štáty, národy či sociálne vrstvy. Analyzuje sociálnu mobilitu, vzťahy medzi jednotlivými vrstvami spoločnosti, statusové symboly v spoločnosti a pod. Obidve úrovne sú však rovnako dôležité, každý jednotlivec je totiž súčasťou väčšej sociálnej skupiny, nemôžeme teda povedať že mikrosociológia je dôležitejšia ako makrosociológia a naopak. V čom je však sociologický výskum špecifický? Sociálne javy majú často neopakovateľný charakter, vznikajú spontánne a nedokážeme ich v rovnakej podobe zopakovať – reakcia viacerých jednotlivcov na určitý spoločenský jav nebude nikdy úplne identická. Sledovaný spoločenský styk vytvára originálne a neopakovateľné situácie. Nemôžeme teda aplikovať metódy napríklad z chémie, kde je reakcia dvoch identických látok v identických podmienkach vždy rovnaká – v spoločenskom styku niektoré skutočnosti už nedokážeme zopakovať.

Samotný výskum prebieha v dvoch základných podobách, ak by sme chceli použiť odbornú terminológiu tak môžeme povedať, že v sociológii (ale aj v iných spoločenských vedách) sa stretávajú dve výskumné paradigmy – kvalitatívna a kvantitatívna.

**Kvantitatívny výskum** pracuje s veľkým počtom respondentov – respondent je účastník výskumu, skúmaný jednotlivec. O veľkom počte respondentov, teda napríklad o tisíckach ľudí, nedokážeme vyzbierať a analyzovať podrobné informácie o ich živote, motiváciách a individuálnom vnímaní sveta. Kvantitatívny výskum teda zbiera obmedzený rozsah informácií od veľkej časti spoločnosti, napríklad ich politickú preferenciu, ako volili v posledných voľbách, poprípade akú televíziu sledujú a pod. Pomocou kvantitatívneho výskumu teda dokážeme zistiť prítomnosť určitého javu v spoločnosti, frekvenciu jeho výskytu a potvrdiť alebo vyvrátiť vopred stanovenú hypotézu. V tomto prípade platí, že čím viac jednotlivcov (respondentov) preskúmame, tým je náš výskum dôslednejší a výsledky relevantnejšie. Kľúčovou metódou výskumu pri kvantitatívnom výskume je dotazník – štandardizovaná sada otázok, ktorú dostane každý respondent. Dotazníky sa väčšinou spracovávajú v počíta-

čových štatistických programoch a vyjadrujú názor veľkej časti populácie, uplatňujú sa primárne v makrosociológii.

**Kvalitatívny výskum** sa uskutočňuje na malom počte respondentov, skúmame len obmedzený okruh jednotlivcov. Získame hlboké informácie o niekoľkých jednotlivcoch,



ich celoživotné skúsenosti, osobné motivácie, nahliadneme do spôsobu ich rozhodovania a dôvodov ich aktuálneho správania. Získame oveľa dôkladnejšie a hlbšie informácie ako pri kvantitatívnom výskume, ale získame ich len o niekoľkých jednotlivcoch, nemajú teda univerzálny charakter, aplikovateľný na celé sociálne skupiny alebo spoločnosti. Kľúčovou metódou je v tomto prípade rozhovor alebo pozorovanie, teda činnosti, ktoré vyžadujú oveľa viac času ako vypracovanie a rozposlanie dotazníku. Každý spôsob výskumu má samozrejme svoje výhody a nevýhody, svoje limity. Kvantitatívnym výskumom a dotazníkom oslovíme masu ľudí, ale nie je v ňom priestor na subjektivitu, odôvodnenie svojho názoru a



svojej voľby. Kvalitatívnym výskumom zistíme kontext, dôvody správania a voľby konkrétnych jednotlivcov, ale nedokážeme sa takto rozprávať s tisíckami ľudí.

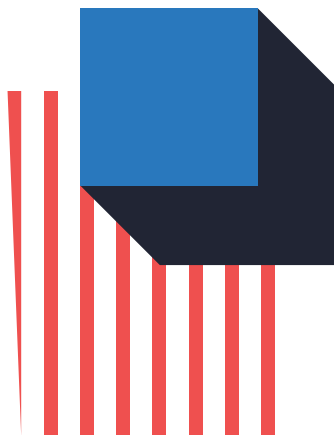
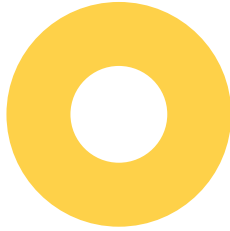
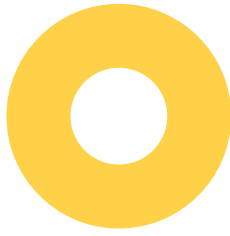
Nedokážeme teda označiť kvalitatívny ani kvantitatívny výskum za lepší, poprípade za významnejší – každý z nich má svoje uplatnenie v konkrétnych oblastiach. V niektorých prípadoch sa dokonca tieto paradigmy kombinujú a výskum spája kvalitatívny aj kvantitatívny pohľad, uskutoční rozsiahly dotazníkový prieskum a zistenia následne konfrontuje v rozhovoroch s vybranými aktérmi alebo odborníkmi zo skúmanej oblasti.



### Kontrolné otázky



1. V čom je sociologický výskum špecifický v porovnaní s ostatnými vedami?
2. Akým témam sa venuje mikrosociológia?
3. Ako by ste postupovali pri kvantitatívnom výskume?
4. Ktorá výskumná paradigma sa sústreďuje na individuálne vnímanie jednotlivca, jeho osobné motivácie a skúsenosti?
5. Uveďte hlavné výhody a nevýhody kvalitatívneho a kvantitatívneho výskumu.







# Bibliografia

BEDNÁRIK, R. a kol. 2009. Stručný prehľad sociológie. Bratislava: Enigma, 2009. ISBN 978-80-89132-59-1

DANICS, Š., DUBSKÝ, J., URBAN, L. 2019. Základy sociologie a politologie. Plzeň: Aleš Čeněk, 2019. ISBN 978-80-7380-751-1.

Encyklopedický ústav SAV. 2023. Encyclopaedia Beliana - slovenská všeobecná encyklopédia. [online]. [cit. 20.9.2023]. Dostupné z: <https://beliana.sav.sk/>

GIDDENS, A., SUTTON, P. W. 2021. Sociology. Cambridge: Polity Press, 2021. ISBN: 978-1-509-53923-9

HAVLÍK, R. 2015. Úvod do sociologie. Praha: Univerzita Karlova, Karolinum, 2015. ISBN 978-80-246-2853-0.

HOLMWOOD, J. 2019. Sociologie, veřejnost, politika. Praha: Filosofia, 2019. ISBN: 978-80-7007-577-7

CHORVÁT, I. 2015. Fenomén spotreby a konzumná spoločnosť. Trnava: Filozofická fakulta Trnavskej univerzity v Trnave, 2015. ISBN 978-80-8082-884-4

KELLER, J. 2012. Úvod do sociologie. Praha: SLON, 2012. ISBN:978-80-7419-102-2.

KELLER, J. 2022. Dějiny klasické sociologie. Praha: Univerzita Karlova, Karolinum, 2022. ISBN 978-80-246-5347-1.

OCHRANA, F. 2019. Metodologie, metody a metodika vědeckého výzkumu. Praha: Univerzita Karlova, Karolinum, 2019. ISBN 978-80-246-4204-8.

PETRUSEK, M. a kol. 2011. Dějiny sociologie. Praha: Grada Publishing, a.s., 2011. ISBN 978-80-247-3234-3.

PRUŽINEC, T., ŠKVRNDA, F. 2010. Úvod do dejín sociologického myslenia. Bratislava: Enigma, 2010. ISBN: 978-80-89132-90-4.

ŠANDEROVÁ, J. 2022. Sociální stratifikace. Praha: Uni-

verzita Karlova, Karolinum, 2022. ISBN 978-80-246-5225-2

URBAN, L. 2022. SOCIOLOGIE Klíčová témata a pojmy.  
Praha: Grada Publishing, a.s., 2022. ISBN 978-80-271-4943-  
8.

ŽUPOVÁ, E. 2019. Sociologické aspekty verejnej správy.  
Košice: Univerzita Pavla Jozefa Šafárika v Košiciach, 2019.  
ISBN 978-80-8152-827-9.





(c) 2024 FSV UCM

VÝCHOVA K DEMOKRATICKÉMU OBČIANSTVU  
A KRITICKÉMU MYSLENIU.

# SOCIOLOGIA



# FAKULTA SOCIÁLNYCH VIED ÜCM v Trnave

Táto publikácia umožňuje študentom stredných škôl nahliadnuť na základy jednej z najmladších spoločenských vied – sociológie, získať prehľad o hlavných myšlienkových prúdoch a pojmoch, ktorými sa zaoberá a pochopiť, prečo je skúmanie človeka a spoločnosti významné aj z pohľadu ostatných spoločenských vied. Študentom ponúka možnosť zamyslieť sa nad tým, ako spoločnosť ovplyvňuje ich každodenný život, ako môžu na bežné spoločenské situácie nahliadať viacerými spôsobmi a prečo je aktívny občiansky život v modernej spoločnosti dôležitý – nie len z pohľadu zabezpečenia fungovania demokratických inštitúcií, ale aj z pohľadu naplňovania svojich sekundárnych potrieb, zabezpečenia sociálnej mobility a celoživotného procesu socializácie.

